

Утверждено:

приказом заведующего
МКДОУ «Детский сад № 15 «Радуга»
от 16.04.2019 года № 79



Ноздрина Е.В.

Отчет по итогам самообследования за 2018 год
Муниципального казенного дошкольного образовательного учреждения
Шелеховского района «Детский сад № 15 «Радуга»

Отчет рассмотрен на педагогическом совете
МКДОУ «Детский сад № 15 «Радуга»
Протокол № 3 от 16.04.2019 года

Содержание:

Разделы	Номера страницы
Общие сведения об организации.....	3
1 часть	
Анализ образовательной деятельности, организации учебного процесса	7
Анализ системы управления организации.....	17
Анализ содержания и качества подготовки воспитанников.....	20
Анализ качества кадрового обеспечения.....	28
Анализ учебно-методического, библиотечно-информационного обеспечения.....	32
Анализ материально-технической базы.....	33
Анализ функционирования внутренней системы оценки качества образования.....	36
2 часть	
Показатели деятельности дошкольной образовательной организации, подлежащие самообследованию.....	48

Критерии самообследования	Результаты проведенного самообследования
Общие сведения о ДОО	
1. Общая характеристика ДОО	<p>Полное и краткое название организации:Муниципальное казенное дошкольное образовательное учреждение Шелеховского района «Детский сад № 15 «Радуга» (МКДОУ «Детский сад № 15 «Радуга»)</p> <p>Реквизиты: ИНН 3821008750 / КПП 381001001 ОГРН 1023802255510 ОКПО 49422020 / ОКАТО 25450000000</p> <p>Фактический адрес: 666035 Иркутская область, г.Шелехов,1 микрорайон, дом 12; 1 микрорайон, дом 34. Юридический адрес: 666035 Иркутская область, г.Шелехов,1 микрорайон, дом 12 Адрес электронной почты ds15Raduga@mail.ru Сайт учреждения: http://ds15raduga.ucoz.ru Телефон: 8 (395-50)6-14-04</p> <p>Учредитель: Администрация Шелеховского муниципального района в лице Управления образования, молодежной политики и спорта, адрес: 666034, Иркутская обл., г. Шелехов, ул. Невского , 41, телефон: 8 (395 50)4-58-11</p> <p>Режим работы учреждения: пятидневный, суббота и воскресенье – выходные дни. Группы функционируют в режиме полного дня (12-часового пребывания) с 7.00 до 19.00.</p> <p>Целью деятельности дошкольной образовательной организации является деятельность по образовательным программам дошкольного образования, присмотр и уход за детьми (ч. 2, п.2, ст. 23 Федерального закона № 273 «Об образовании в Российской Федерации).</p>
2.Правоустанавливающие документы	<p>Устав (в новой редакции)согласован распоряжением начальника Управления по распоряжению муниципальным имуществом Администрации Шелеховского муниципального района от 23.01.2019г. № 21, утвержден приказом начальника Управления образования Администрации Шелеховского муниципального района от 08.02.2019г. №93, принят общим собранием работников Муниципального казенного дошкольного образовательного учреждения Шелеховского района «Детский сад № 15 «Радуга» протокол № 1 от 16.01.2019г.</p> <p>Лицензия на осуществление образовательной деятельности по адресу г.Шелехов,1 микрорайон, дом 12 получена от 11.10.2016 № 9460, Лицензия на осуществление образовательной деятельности по адресу г.Шелехов,1 микрорайон, дом 34 получена от 11.10.2016 № 9460.</p> <p>Лицензия на осуществление медицинской деятельности от 22.11.2017 № ЛО-38-01-003000</p> <p>Заключение о соответствии объекта защиты обязательным требованиям пожарной безопасностирасположенного по адресу г.Шелехов,1 микрорайон, дом 12, г.Шелехов,1 микрорайон, дом 34 от 25.01.2016</p> <p>Земельный участокДОУ общей площадью 9910,0 м².</p>
Вывод	<i>Деятельность дошкольной образовательной организации осуществляется на основании законодательства</i>

<p>3. Характеристика социальной среды</p>	<p><i>Российской Федерации. Нарушений Устава и лицензионного права не выявлен.</i></p> <p>Муниципальное казенное дошкольное образовательное учреждение Шелеховского района "Детский сад № 15 "Радуга", создано на основании постановления мэра Шелеховского муниципального образования от 07.04.1999 г. № 308 «О регистрации Муниципального дошкольного образовательного учреждения № 15 «Радуга». Учредителем ДОУ является муниципальное образование Шелеховского района. Детский сад расположен в жилом районе города. По адресу: 1 микрорайон, дом 12. ДОУ размещено в типовом 2-х этажном здании, рассчитанном по проекту на 12 групп на 250 детей.</p> <p>С 2014 года функционируют две ясельные группы в отдельно стоящем здании. Группы расположены на первом этаже жилого здания в нежилом помещении по адресу: 1 микрорайон, дом 34.</p> <p>В октябре 2018г. в учреждении открыта новая (четырнадцатая) группа на 22 ребенка.</p> <p>Фактический списочный состав воспитанников ДОУ на декабрь 2018 г. составляет 329 детей.</p> <p>Здание и земельный участок находятся на праве оперативного управления.</p> <p>Охрана ДОУ осуществляется охранно-правовым предприятием «СОТЕР» (г. Шелехов, 1 микрорайон, дом 34); отделом Вневедомственной охраны по Шелеховскому району (г. Шелехов, 1 м-он, дом 12). С целью обеспечения безопасного пребывания детей в детском саду установлена тревожная кнопка, детский сад обеспечен системой «ЦЕРБЕР».</p> <p>В дошкольном образовательном учреждении имеется музыкальный зал, физкультурный зал, медицинский кабинет, прививочный кабинет, информационно-методический кабинет (кабинет старшего воспитателя), кабинет педагога-психолога.</p> <p>Рядом с ДОУ расположены МКУ «СОШ № 4», и три дошкольных учреждения – МКДОУ ШР «Детский сад № 2 «Колосок» (с группами логопедической направленности), МКДОУ ШР «Детский сад №17 «Золотой ключик» комбинированного вида (с группами оздоровительной направленности), МКДОУ ШР «Детский сад №16 «Ручеек» (с группами общеразвивающей направленности). В районе расположены МБУ КДЦ «Очаг», МКУ КДО ШР «ДХШ им. В.И. Сурикова», библиотека МБУ КДЦ «Очаг». ДОУ взаимодействует с этими учреждениями на основе договоров социального партнерства. В течение года воспитанники ДОУ активно посещали выставки, смотрели тематические презентации, участвовали в конкурсах, мастер-классах МБУ КДЦ «Очаг», спортивных соревнованиях, организованных МБУ ШР ДЮСШ «Юность».</p> <p>В марте 2018г. воспитанники старших и подготовительных групп приняли участие в фольклорном празднике «Прощай, Зима, старушка». В этом же месяце педагоги и воспитанники приняли участие в районной выставке детского технического и прикладного творчества «Мастерами славится Россия», заняв призовые места.</p> <p>В апреле 2018г. дети групп «Березка», «Вишенка» приняли участие в мастер-классе «Пасхальный сувенир» и в районной выставке-конкурсе «Пасхалинка», так же заняв призовые места.</p> <p>В июне 2018г. педагоги и воспитанники стали участниками городского фестиваля рукотворной куклы.</p> <p>В октябре 2018г. воспитанники подготовительных групп приняли участие в фольклорном празднике «Здравствуй, Покров – батюшка», в мастер-классе по изготовлению народной куклы «Кукла-десятиручка».</p> <p>В декабре все группы участвовали в городском конкурсе новогодних игрушек и поделок, представив большое</p>
--	---

	<p>количество работ, среди которых были победители.</p> <p>В 2018г. дошкольное учреждение совместно с МБУ ШР ДЮСШ «Юность» реализовало проект по укреплению здоровья. В рамках проекта были проведены совместные спортивные, познавательные мероприятия.</p>		
Вывод	<p><i>Анализ взаимодействия и сотрудничества с социально-культурными и спортивными организациями, расположенными рядом с ДОУ показал, что детский сад в полной мере учитывает образовательно-оздоровительный потенциал социума, а социум, в свою очередь, проявляет интерес к сотрудничеству с детским садом, это взаимодействие необходимо поддерживать и развивать.</i></p> <p><i>В 2019г. планируется активное привлечение родителей воспитанников к участию в общих мероприятиях (конкурсах, праздниках), проводимых социально-культурными и спортивными организациями, для вовлечения их в воспитательно-образовательный процесс.</i></p>		
4. Социальный статус семей воспитанников ДОО	1.	Характеристика семей воспитанников	Количество семей
	1.1	Количество детей в семье	329
		1 ребенок	99
		2 ребенка	186
		многодетные семьи	44
	1.2	Полные семьи	275
	1.3	Неполные семьи	52
	1.4	Семьи с опекаемыми и приемными детьми	2
	2.	Образование родителей	Количество родителей
		Высшее образование	268
		Средне-специальное	247
		Среднее образование	80
		Без образования	9
	3.	Гражданство родителей	Количество родителей
	3.1	РФ	602
	3.2	Другие	2
	4.	Профессиональная занятость	Количество родителей
	4.1	Учащиеся	3
	4.2	Рабочие	318
4.3	Служащие	195	
4.4	Руководители	23	
4.5	Частные предприниматели	26	

4.6	Домохозяйки	39
-----	-------------	----

5. Численность воспитанников ДОО

Прием детей в дошкольное учреждение осуществляется в соответствии с Правилами приема детей в МКДОУ «Детский сад № 15 «Радуга» (приказ заведующего от 17.03.2015 г. № 20). В детском саду функционирует 14 групп общеразвивающей направленности. Общее количество воспитанников в 2018.г составило 329 детей.

Количество детей по группам на 01.12.2018г.

Название групп	Возрастная группа	Кол-во детей
«Одуванчик»	1 младшая	23
«Фиалки»	1 младшая	24
«Рябинка»	1 младшая	26
«Вишенки»	2 младшая	25
«Березка»	2 младшая	24
«Елочка»	средняя	26
«Василек»	средняя	23
«Брусничка»	средняя	24
«Подсолнушки»	старшая	22
«Ромашка»	старшая	20
«Земляничка»	старшая	24
«Солнышко»	подготовительная	23
«Колокольчики»	подготовительная	22
«Анютки»	подготовительная	23

Численность воспитанников за три года

Года	Всего мест		до 1 года	1 год	2 года	итого до 3-х лет	3 года	4 года	5 лет	6 лет	7 лет	итого от 3 до 7 лет	Перекомплект, %
	план	факт											
2016	295	295	0	0	37	37	65	71	50	68	4	258	0.0
2017	295	296	0	0	38	38	71	67	69	45	6	258	0,3
2018	317	329	0	0	73	73	49	73	59	68	7	256	10,4



Вывод

Анализ общей численности воспитанников за три года показал, что плановая и фактическая наполняемость возросла в связи с открытием дополнительной группы.

1 часть

1. Анализ образовательной деятельности, организации образовательного процесса ДОО

1.1. Реализация основной образовательной программы ДОО

Работа образовательного учреждения строится на основе основной образовательной программы дошкольного образования Муниципального казенного дошкольного образовательного учреждения Шелеховского района «Детский сад № 15 «Радуга» (ООП ДОУ).

Содержание обязательной части Образовательной программы обеспечивается программой «Детство»: Примерная образовательная программа дошкольного образования/ Т.И. Бабаева, А.Г. Гогоберидзе и др. – СПб.: ООО «ИЗДАТЕЛЬСТВО «ДЕТСТВО-ПРЕСС», 2016.

Образовательный процесс осуществляется на русском языке.

Программа предусматривает организацию:

- образовательной деятельности, осуществляемой в процессе организации различных видов детской деятельности;
- образовательной деятельности, осуществляемой в ходе режимных моментов;
- самостоятельной деятельности детей;
- в процессе взаимодействия с семьями детей по реализации программы.

Содержание образования в ДОУ дифференцируется по следующим образовательным областям:

- социально-коммуникативное развитие;
- познавательное развитие;
- речевое развитие;
- художественно-эстетическое развитие;

физическое развитие.	
ОО	Компоненты образовательных областей (по ФГОС ДО)
Социально-коммуникативное развитие	<p>Усвоение норм и ценностей, принятых в обществе, включая моральные и нравственные ценности;</p> <p>Развитие общения и взаимодействия ребенка со взрослыми и сверстниками;</p> <p>Становление самостоятельности, целенаправленности и саморегуляции собственных действий;</p> <p>Развитие социального и эмоционального интеллекта, эмоциональной отзывчивости, сопереживания;</p> <p>Формирование готовности к совместной деятельности со сверстниками;</p> <p>Формирование уважительного отношения и чувства принадлежности к своей семье и к сообществу детей и взрослых в образовательной организации;</p> <p>Формирование позитивных установок к различным видам труда и творчества;</p> <p>Формирование основ безопасного поведения в быту, социуме, природе.</p>
Познавательное развитие	<p>Развитие интересов детей, любознательности и познавательной мотивации;</p> <p>Формирование первичных представлений о себе, других людях, объектах окружающего мира, о свойствах и отношениях объектов окружающего мира (форме, цвете, размере, материале, звучании, ритме, темпе, количестве, числе, части и целом, пространстве и времени, движении и покое, причинах и следствиях и др.), о малой родине и Отечестве, представлений о социокультурных ценностях нашего народа, об отечественных традициях и праздниках, о планете Земля как общем доме людей, об особенностях ее природы, многообразии стран и народов мира;</p> <p>Формирование познавательных действий, становление сознания;</p> <p>Развитие воображения и творческой активности</p>
Речевое развитие	<p>Владение речью как средством общения и культуры;</p> <p>Обогащение активного словаря в различных видах деятельности;</p> <p>Развитие связной, грамматически правильной диалогической и монологической речи;</p> <p>Развитие речевого творчества;</p> <p>Развитие звуковой и интонационной культуры речи, фонематического слуха;</p> <p>Формирование звуковой аналитико-синтетической активности как предпосылки обучения грамоте;</p> <p>Знакомство с книжной культурой, детской литературой, понимание на слух текстов различных жанров детской литературы.</p>
Художественно – эстетическое	<p>Развитие предпосылок ценностно-смыслового восприятия и понимания произведений искусства (словесного, музыкального, изобразительного), мира природы;</p>

развитие	<p>Становление эстетического отношения к окружающему миру; Формирование элементарных представлений о видах искусства; Восприятие музыки, художественной литературы, фольклора; Стимулирование сопереживания персонажам художественных произведений; Формирование элементарных представлений о видах искусства; Реализация самостоятельной творческой деятельности детей (изобразительной, конструктивно-модельной, музыкальной).</p>
Физическое развитие	<p>Приобретение опыта в следующих видах деятельности детей: двигательной, в том числе связанной с выполнением упражнений, направленных на развитие таких физических качеств, как координация и гибкость; крупной и мелкой моторики обеих рук, а также с правильным, не наносящим ущерба организму выполнением основных движений (ходьба, бег, мягкие прыжки, повороты в обе стороны), Формирование начальных представлений о некоторых видах спорта, овладение подвижными играми с правилами; Становление целенаправленности и саморегуляции в двигательной сфере; Становление ценностей здорового образа жизни, овладение его элементарными нормами и правилами (в питании, двигательном режиме, закаливании, при формировании полезных привычек и др.).</p>
<p>В работе используются современные образовательные технологии и парциальные образовательные программы:</p> <ul style="list-style-type: none"> ▪ «Мы» Н.Н. Кондратьевой; ▪ «Са-фи-дансе» Ж.Е. Фирилевой; ▪ «Ритмическая мозаика» А. Н Буренина; ▪ «Ладушки» Каплунова, Новоскольцева; ▪ «Коррекционно-развивающая программа для детей раннего и младшего дошкольного возраста», Белайц М.С.; ▪ Учебно-методический комплект «Я живу в Прибайкалье», составители: Аипова Г.Я., Лебедева И.Ю., Ноздрина Е.В., Чистякова С.В., Чубакова Л.П.; ▪ «Байкал – жемчужина Сибири», составители: Багадаева О.Ю., Галеева Е.В., Галкина И.А. и др. <p>ООП ДО учреждения является основным внутренним нормативно-управленческим документом, регламентирующим жизнедеятельность детского сада. ООП ДО учреждения призвана обеспечить конкретизацию и обоснование выбора цели, содержания, применяемых методик и технологий, форм организации образовательного процесса в ДОУ, исходя из требований ФГОС ДО к основной образовательной программе дошкольного образования, логики развития самого образовательного учреждения, его возможностей, образовательных запросов основных социальных заказчиков – родителей (законных представителей). Целевые установки, содержание программы, критериальная оценка результативности образовательной деятельности</p>	

сопряжено и не противоречит ведущим позициям концепции развития образовательного учреждения. Возможными достижениями по результатам освоения программы являются целевые ориентиры, которые отражают социально-нормативные возрастные характеристики возможных достижений ребенка на этапе завершения уровня дошкольного образования.

Модель образовательного процесса строится на основе использования разнообразных форм работы с детьми с учетом времени года и возрастных психофизиологических возможностей детей, обеспечивается единым недельно-тематическим планированием, цикличностью прохождения программного материала с усложнениями на последующей возрастной группе. Тематический принцип построения образовательного процесса позволяет легко вводить региональные и этнокультурные компоненты, учитывать специфику дошкольного учреждения.

На 2017-2018 гг. были определены задачи:

1. Обогащать развивающую предметно-пространственную среду – как систему социализации и индивидуализации детей в соответствии с ФГОС ДО.

Для решения первой задачи были запланированы и проведены мероприятия:

- Смотр-конкурс центров уединения,
- Консультации воспитателей «Оснащение центра уединения в младшем, среднем и в старшем возрасте», «Влияние развивающей среды на социализацию и индивидуализацию воспитанников ДОУ»,
- Семинар-погружение «Организация развивающей предметно-пространственной среды согласно ФГОС»,
- Семинар-практикум «Проектирование РППС»,
- Методические рекомендации «Примерное наполнение центров детской активности»,
- Карта самооценки педагогов «Качество организации, развивающей предметно – пространственной среды

Результаты работы по первой годовой задаче.

В ДОУ прошел смотр-конкурс центров уединения, в котором участвовали все возрастные группы, после чего были выявлены победители конкурса, остальным педагогам даны рекомендации по совершенствованию данного центра. Проведя самоанализ и самооценку организации РППС, педагоги разработали методические рекомендации по наполнению центров детской активности и дополнили дидактическими материалами, пособиями для самостоятельной деятельности детей в различных центрах.

Педагоги ДОУ приняли участие в районной Неделе молодых специалистов, показав образовательную деятельность и семинар-практикум «Постановка цели и задач в непрерывной непосредственной образовательной деятельности»

2. Активизировать работу по проектной деятельности – как форме преемственности образовательной деятельности дошкольного и начального общего образования

Для решения второй годовой задачи были запланированы и проведены следующие мероприятия:

- Консультации воспитателей «ФГОС НОО», «Требования к оформлению проектов»,
- Семинар-погружение «Преемственность ФГОС НОО и ФГОС ДО»,

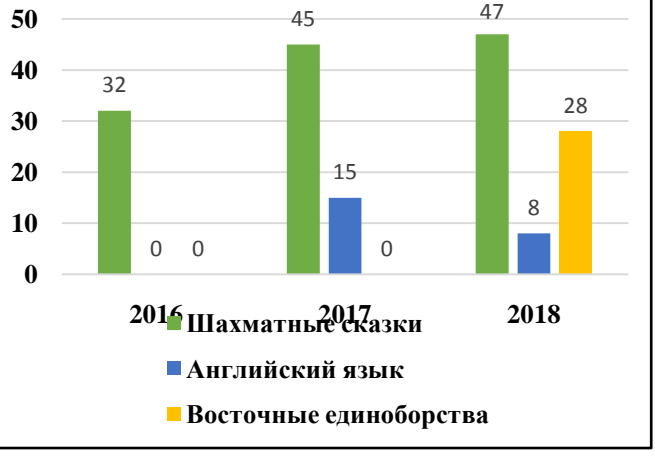
	<ul style="list-style-type: none"> • Участие педагогов в муниципальной стажировочной площадке: ПОС «Проектная деятельность как форма преемственности ДОО и НОО», открытый показНОД в рамках реализуемых проектов, • Участие в региональной стажировочной площадке, • Представление совместных проектов педагогов, родителей и детей. <p>Результаты работы по второй годовой задаче.</p> <p>Педагоги рассмотрелиФГОС начального общего образования, провели анализ преемственности в методологии и структуре ФГОС ДО и ФГОС НОО, выявилиотличия двух стандартов. Все это позволило принять непосредственное участие в МСП и РСП работников дошкольного образования по теме «Инструментально-методическое обеспечение преемственности образовательной деятельности на уровне дошкольного и начального общего образования». Педагогами ДОУ проведены НОД в рамках реализуемых проектов для педагогов Шелеховского района и создана копилка проектов. Были представлены совместные проекты педагогов, родителей и детей.</p> <p>В группах РППС пополнилась материалами реализованных проектов.</p>	
Вывод	<p><i>Проанализировав результаты работы по годовым задачам можно сделать вывод, что эффективность работы педагогов можно считать удовлетворительной, при выполнении следующих рекомендаций:</i></p> <ol style="list-style-type: none"> <i>1. Педагогическому коллективу необходимо активнее внедрять в работу новые педагогические технологии, которые способствуют развитию творческого потенциала дошкольников, самовыражению и раскрытию дошкольников, ориентирует педагога на профессионально – личностное развитие и повышение его профессиональной компетенции.</i> <i>2. Создавать оптимальные условия для свободной и самостоятельной игровой деятельности детей. Для этого необходимо расширить состав ролевой атрибутики, атрибутов мужских ролей, позволяющих детям принимать игровую роль, создать маркеры пространства для её организации, расширить набор игровых персонажей.</i> <i>3. Оборудовать РППС в соответствии с комплексно-тематическим планированием, давая детям возможность самостоятельно изучать и закреплять получаемый в соответствии с темой познавательный материал.</i> <i>4. Создавать РППС ДОУ, более гибкой и динамичной, дающую возможность самостоятельно изменять пространство (как педагогами, так и детьми).</i> <i>5. Снять затруднения в доступе к игрушкам и материалам для самостоятельной деятельности детей по всем направлениям образовательной программы.</i> 	
1.2. Методическая работа	<p>Формы методической работы</p> <p>Педагогический совет</p>	<p>Мероприятия</p> <p>В течение учебного года состоялось 4 заседания педагогического совета</p> <ul style="list-style-type: none"> • установочный; • 2 тематических: «Инновационный подход к созданию развивающей предметно-пространственной среды (РППС) с учётом ФГОС»; «Проектная деятельность – как форма преемственности образовательной деятельности дошкольного и

		<p>начального школьного образования»;</p> <ul style="list-style-type: none"> Итоговый, на котором заслушали отчеты о методической работе старшего воспитателя, воспитателей и узких специалистов; обсудили план летне-оздоровительной работы.
	Семинары-практикумы	<ul style="list-style-type: none"> «Организация работы по теме самообразования»; «Инновационный подход к проектированию РППС»; «Целеполагание: постановка цели в проектировании НОД»; «Проектная деятельность – как форма преемственности НОО и ДО»; «Профилактика ДДТТ»
	Мастер-классы	<ul style="list-style-type: none"> «Методические рекомендации к оформлению педагогических проектов»; «Проектирование РППС»; «Изготовление шумовых инструментов или оркестр своими руками»
	Консультации	<ul style="list-style-type: none"> «ФГОС начального общего образования»; «Наполнение центра уединения в разновозрастных группах ДОУ»; «Влияние развивающей среды на социализацию и индивидуализацию воспитанников ДОУ»; «Нормативные документы по аттестации»; «Планируемые результаты ООП как основной инструмент проектирования пед. Деятельности воспитателя»
	Самообразование педагогов	Анализ работы по темам самообразования, результативность
	Работа с молодыми педагогами	<ul style="list-style-type: none"> Консультация «Календарно-тематическое планирование»; Семинар-практикум «Формы взаимодействия с родителями»; Консультация «Самообразование педагога»; Консультация «Здоровьесберегающие технологии в ДОУ»; Семинар «Аттестация педагога»; Консультация «РППС в ДОУ»; Семинар-практикум «Организация двигательной деятельности на прогулке»; Консультация «Организация воспитательно-образовательной деятельности в летний период»
	Открытые просмотры НОД	<ul style="list-style-type: none"> Открытые просмотры образовательной деятельности узких специалистов; Открытые просмотры НОД молодых педагогов в рамках годовых задач; Открытые просмотры НОД в рамках районной Недели молодых специалистов
	Участие воспитанников	<u>Внутри дошкольного учреждения:</u>

	<p>в конкурсах, выставках, фестивалях</p>	<ul style="list-style-type: none"> • Выставка поделок к Осенней ярмарке; • Конкурс чтецов, посвященный Дню Матери; • Выставка детских работ «Мой папа»; • Выставка рисунков, посвященных юбилею С. Михалкова; • Выставки изделий, поделок, работ со СВЭ; • Выставка рисунков, посвященный Дню Победы в ВОВ «9 Мая – День Победы». <p><u>Районные и региональные конкурсы:</u></p> <ul style="list-style-type: none"> • V районная Спартакиада среди детей дошкольного возраста (участники); • Районный смотр-конкурс среди ДОО на лучшее изделие с использованием светоотражающих элементов «Засветись!» (участники); • Районный конкурс рисунков «Мои родители работают в полиции» (участники); • Районный конкурс среди ОО ШР на лучший видеоролик по ПДДТТ(2 место); • Районный конкурс–выставка НИ «Рождественские фантазии» (победители, участники); • Районный конкурс «Новогодняя дорожная игрушка» (победители, участники); • Районный конкурс рисунков на противопожарную тему (победители, участники); • Районный конкурс поделок на противопожарную тему (победители, участники); • Районный конкурс рисунков к юбилею С. Михалкова (победители); • Районный конкурс чтецов «Читают ребята из детского сада» к юбилею С. Михалкова (победители); • Районный конкурс «Полицейский дядя Степа» (победители); • Районный фестиваль детского творчества среди детей дошкольного возраста «Радуга талантов» (участники); • Районная выставка декоративно-прикладного и технического творчества «Мастерами славится Россия» (победители, участники); • Районная выставка-конкурс «Пасхалинка» (участники); • Районный шахматный турнир (победители, участники); • Городской фестиваль рукотворной куклы (участник); • Региональный конкурс детских рисунков «Яркие краски лета» (участник). <p><u>Всероссийские конкурсы:</u></p> <ul style="list-style-type: none"> • Всероссийский конкурс ЧИП по теме «Мир сказок»;
--	---	---

		<ul style="list-style-type: none"> • Всероссийский конкурс «Зимние интеллектуальные игры»; • Всероссийский конкурс ЧИП по теме «Мир леса»
	<p>Участие педагогов в выставках, конкурсах, смотрах-конкурсах</p>	<p><u>Внутри дошкольного учреждения:</u></p> <ul style="list-style-type: none"> • Смотр групп к началу учебного года; • Смотр документации группы; • Смотр-конкурс центров уединения; • Выставка-презентация педагогических проектов <p><u>Районные и региональные конкурсы:</u></p> <ul style="list-style-type: none"> • V районный заочный конкурс методических разработок НОД (участники); • Районный заочный конкурс «Лучший персональный сайт» (победители, участник); • Районный конкурс на присуждение памятного знака «Родительское признание – 2018» (победитель); • Районные чтения педагогических работников ШР «Инновационный потенциал педагога как условие повышения качества образования в рамках реализации ФГОС» (победители); • Районный конкурс «Новогодняя дорожная игрушка» (участник); • Районный конкурс-выставка новогодней игрушки «Рождественские фантазии» (победители); • Районный конкурс поделок на противопожарную тему (участники); • Районная выставка технического и прикладного творчества педагогов «Мастерами славится Россия» (участники); • Районная выставка-конкурс «Пасхалинка» (участник); • Городской фестиваль рукотворной куклы (участники); • Региональный конкурс личных сайтов педагогов (участник)
	<p>Профилактика ДДТТ</p>	<ul style="list-style-type: none"> • Выставка рисунков «Светофор, светофор, наш знакомый с давних пор»; • Профилактическая акция для родителей воспитанников ДОО «Мамам, папам на заметку пристегни ребенка крепко!»; • Районная родительская конференция «Наши дети в опасности: профилактика социально-негативных явлений»; • Семинар-совещание по профилактике ДДТТ; • Районное родительское собрание «Дети – наше будущее!» • Всероссийский конкурс «Безопасная дорога детям»

	<p>Взаимодействие с родителями</p>	<ul style="list-style-type: none"> ● Собрание для родителей вновь набранных групп; ● Публичный доклад заведующего Ноздриной Е.В.; ● Оформление семейных паспортов, сведений о родителях; ● Участие родителей в «Осенней ярмарке»; ● Развлечение с родителями и воспитанниками ДООУ «День здоровья»; ● Анкетирование родителей «Удовлетворенность работой детского сада»; ● Привлечение родителей к благоустройству территории ДООУ; ● Участие в мероприятиях, посвященных Дню Матери (мастер-классы, концерты, развлечения, спортивные соревнования и т.д.); ● Привлечение родителей к наполняемости центров уединения; ● Участие в смотре-конкурсе среди на лучшее изделие с использованием светоотражающих элементов; ● Участие в районных конкурсах новогодних игрушек; ● Привлечение родителей к зимним постройкам на участках; ● Участие в мероприятиях, посвященных 23 Февраля; ● Музыкальное поздравление с праздником 8 марта; ● Участие в праздничных мероприятиях, посвященных 45-летию ДООУ; ● «День открытых дверей»; ● Заседание родительского комитета; ● Праздник выпуска в школу; ● Взаимодействие с родителями по годовым планам групп.
<p>Вывод</p>	<p><i>В ДООУ используются различные формы методической работы, которые позволяют</i></p> <ul style="list-style-type: none"> - <i>повысить уровень профессиональной компетентности педагогов, совершенствоваться по темам самообразования;</i> - <i>обогащать, пополнять предметно – развивающее пространство групп и детского сада;</i> - <i>развивать творческий потенциал воспитанников и педагогов;</i> - <i>создавать необходимые условия для участия родителей в воспитательном процессе;</i> - <i>организовать взаимодействие с семьями воспитанников.</i> <p><i>Таким образом, все формы методической работы направлены на выполнение и решение задач, сформулированных в годовом плане.</i></p>	

<p>1.3. Дополнительные образовательные программы</p>	<p>Реализация дополнительных образовательных программ осуществляется через оказание платных дополнительных услуг педагогами на основании Положения о порядке оказания платных образовательных дополнительных услуг (приказ заведующего от 2.03.2016г. № 20) по договору аренды помещения, оформленные в Управлении муниципальным имуществом Шелеховского района. Средства от оказания платных услуг идут в бюджет Шелеховского района. В ДОУ оказывается три вида платных услуг: обучение игре в шахматы по программе «Шахматные сказки» с 2016г., обучение английскому языку по программе «Английский язык» с 2017г., обучение спортивным единоборствам (спортивная секция «Победоносец»).</p>	 <table border="1"> <caption>Количество детей в дополнительных образовательных программах</caption> <thead> <tr> <th>Год</th> <th>Шахматные сказки</th> <th>Английский язык</th> <th>Восточные единоборства</th> </tr> </thead> <tbody> <tr> <td>2016</td> <td>32</td> <td>0</td> <td>0</td> </tr> <tr> <td>2017</td> <td>45</td> <td>15</td> <td>0</td> </tr> <tr> <td>2018</td> <td>47</td> <td>8</td> <td>28</td> </tr> </tbody> </table>	Год	Шахматные сказки	Английский язык	Восточные единоборства	2016	32	0	0	2017	45	15	0	2018	47	8	28
Год	Шахматные сказки	Английский язык	Восточные единоборства															
2016	32	0	0															
2017	45	15	0															
2018	47	8	28															
<p>Вывод</p>	<p><i>Анализ оказания платных образовательных дополнительных услуг показал, что данные услуги востребованы. В течение трех лет, в ДОУ открывались новые кружки (по запросу родителей). Несмотря на то, что количество кружков и детей, посещающих данные кружки увеличилось, финансовая нестабильность (неплатежеспособность) многих родителей не позволяет получать данные услуги большому количеству желающих. Дополнительные платные образовательные услуги доступны пока только воспитанникам дошкольного учреждения, хотя степень потребности жителей микрорайона в дошкольных образовательных услугах достаточно высока. Особенно востребованы раннее развитие детей, предшкольная подготовка, коррекционно-образовательные и оздоровительные услуги.</i></p>																	
<p>1.4. Инновационная деятельность</p>	<p>С 2016 г. дошкольное учреждение является муниципальной пилотной площадкой реализации ФГОС дошкольного образования (Приказ Управления образования молодежной политики и спорта № 227 от 29.04.2016).</p> <p>20-21 февраля 2018 года дошкольное учреждение приняло участие в проведении муниципальной стажировочной площадки по теме «Инструментально-методическое обеспечение преемственности образовательной деятельности на уровне дошкольного и начального общего образования» для педагогов ДОО Шелеховского района. В первый день работы стажировочной площадки, старший воспитатель ДОУ Чистякова С.В. провела семинар-погружение по теме «Проектная деятельность – как форма преемственности образовательной деятельности на уровне дошкольного и начального общего образования», а также была представлена презентация методических продуктов дошкольных образовательных организаций – пилотных площадок реализации ФГОС дошкольного образования. Во второй день работы стажировочной площадки на базе дошкольного учреждения, педагогами ДОУ был проведен открытый показ НОД (с организацией методического диалога): с детьми старшей группы «Солнышко» - «Наша родина – Россия», с детьми средней группы «Земляничка» - «Чудо-Дымка», с детьми средней группы «Подсолнушки» - «По дорогам сказок».</p> <p>Стажерами был проведен анализ развивающей предметно-пространственной среды групп дошкольной</p>																	

	<p>организации.</p> <p><i>На закрытии муниципальной стажировочной площадки работа методического дня, деятельность пилотной площадки на базе дошкольного учреждения была отмечена как успешная. Стажеры высоко оценили профессиональный уровень проведения НОД, самоанализа педагогов; отметили соответствие РППС требованиям и принципам ФГОС ДО.</i></p> <p>В марте 2018г. в рамках проведения IV региональной стажировочной сессии для педагогов ДОО Иркутской области, педагоги ДОО организовали и провели профессиональную карусель «Презентация методических продуктов дошкольных образовательных организаций – пилотных площадок реализации ФГОС ДО» по теме «Проектная деятельность как один из способов обеспечения преемственности образовательной деятельности дошкольного и начального общего образования».</p> <p>В 2018г. педагоги приняли активное участие в работе проблемно-творческой группы «Современные педагогические технологии в ДО», посещая семинары, представляя опыт работы по теме, организуя профессиональный диалог.</p> <p><i>Результатом работы педагогов ДОО стала разработанная технологическая карта по реализации технологии проектной деятельности в ДОО.</i></p>
Вывод	<p><i>Таким образом, педагоги учреждения принимают активное участие в инновационной деятельности. Являясь пилотной площадкой, дошкольное учреждение делится опытом работы с педагогами дошкольных учреждений не только Шелеховского района, но и Иркутской области.</i></p>
1.5. Сайт ДОО	<p>Сайт детского сада разработан в соответствии с Правилами размещения на официальном сайте образовательной организации в информационно-телекоммуникационной сети «Интернет» и обновления информации об образовательной организации. Приказом заведующего назначен администратор сайта – Адодина В.В. Деятельность администратора и порядок работы сайта определены в Положении об официальном сайте.</p> <p>Информация о деятельности учреждения, групп размещается и обновляется на сайте регулярно.</p>
Вывод	<p><i>Анализ сайта учреждения показал необходимость добавления информации о вновь прибывших педагогических кадрах и своевременность заполнения новостной ленты.</i></p> <p><i>В целом содержание и наполнение соответствует ст. 29 Закона от 29.12.2012 № 273-ФЗ «Об образовании в Российской Федерации» и Правил, утвержденных постановлением правительства РФ от 10.07.2013 № 582, а также приказа Роспотребнадзора от 29.05.2014 № 785.</i></p> <p><i>По итогам мониторинга 2018г. наполняемости сайта в соответствии с законодательством Российской Федерации мы входим в тройку учреждений Шелеховского района имеющих 100% соответствие требованиям законодательства.</i></p>
2. Анализ системы управления ДОО	
2.1. Характеристика системы управления	<p>Управление Учреждением осуществляется в соответствии с федеральными законами, законами Иркутской области, муниципальными правовыми актами Шелеховского района, Уставом Учреждения, внутренними локальными актами на основе сочетания принципов единоначалия и коллегиальности.</p> <p>Коллегиальными органами управления МКДОУ «Детский сад № 15 «Радуга» является:</p>

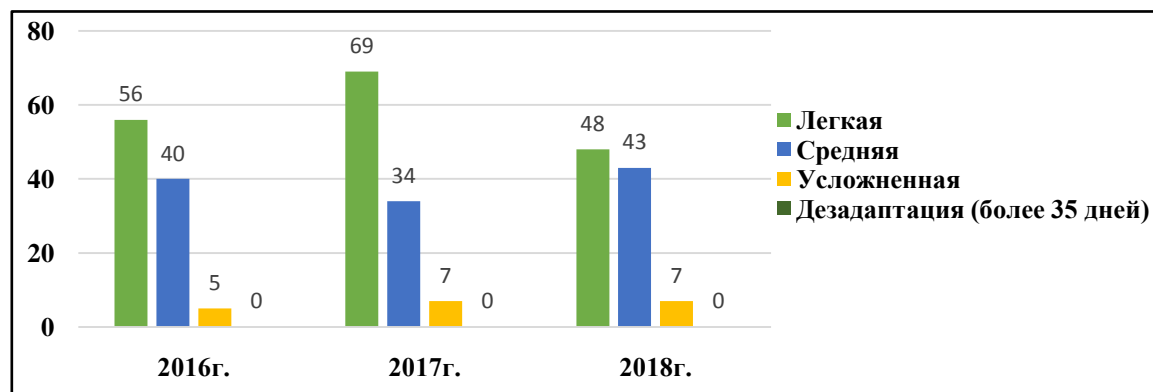
	<p>1) Общее собрание работников; 2) Педагогический совет; 3) Совет Учреждения.</p> <p>В настоящее время в дошкольном образовательном учреждении сформирована целостная система управления и развития, на основе делегирования полномочий, которая позволяет регулировать, направлять и контролировать деятельность всех работников ДОУ, практикуется материальная и моральная поддержка инициативы работников, регулярное проведение консультаций, разработка и внедрение правил и инструкций.</p>
<p>2.2. Результативность и эффективность системы управления</p>	<p>В 2018 года на заседаниях общего собрания работников ДОУ рассматривались следующие вопросы:</p> <ul style="list-style-type: none"> - внесения изменений и согласования коллективного договора в новой редакции, после чего он был зарегистрирован в УМИ 5 марта 2018 года; - выдвижения представителей коллектива на награждение благодарностью мэра и грамотами Управления образования в честь 45- летнего юбилея сада; - подготовки празднования юбилея, назначены ответственные и в марте 2018 года прошли торжественные мероприятия для ветеранов дошкольного учреждения и сотрудников, продолжающих трудиться в ДОУ; - рассматривались кандидатуры на выдвижение работников для объявления благодарности мэра Шелеховского района к дню дошкольного работника; - заслушали специалиста по охране труда с отчетом о проделанной работе за отчетный год; - заведующего с отчетом об исполнении плана мероприятий по противодействию коррупции; - заведующего хозяйством с отчетом по проведению специальной оценки условий труда за 2018 год; - рассмотрен проект положения о новой системе оплаты труда работников учреждения, которая будет внедрена с января 2019 года. <p>На собраниях Совета Учреждения обсуждались вопросы:</p> <ul style="list-style-type: none"> - безопасности воспитанников ДОУ во время проведения фотосессий и театрализованных представлений, был оговорен пакет документов, позволяющий данным работникам пребывать на территории дошкольного учреждения, а также порядок согласования их деятельности с администрацией ДОУ; - совершенствования дорожной инфраструктуры в районе дошкольного учреждения, выдвинутые предложения о расширении проезжей части и устройстве парковочных мест переданы инициативной группе депутатов, возглавляющих решение этого вопроса на территории Шелеховского муниципального района. - организации юбилейных мероприятий в ДОУ, в которых принимали активное участие воспитанники сада. <p>На педагогических советах рассматривались вопросы организации воспитательно-образовательного процесса, подводились итоги работы по годовым задачам, рассматривался отчет по самообследованию за 2017 год, отчеты о работе педагогов и узких специалистов, вносились изменения в ООП ДОУ.</p> <p>Кроме постоянно действующих органов управления, каждый понедельник проводится планерка при заведующем, в которой принимают участие: ст. воспитатель, заведующий хозяйством, контрактный управляющий, специалист по кадрам и медицинская сестра, где подводятся итоги работы за предыдущую неделю и обсуждаются планы и проблемные вопросы текущей недели. Оперативное решение текущих вопросов</p>

	<p>позволяет откорректировать работу коллектива ДООУ в постоянно изменяющихся условиях.</p> <p>Еженедельно проводятся педагогические планерки, на которых рассматриваются вопросы по решению годовых задач, проходит обмен опытом между педагогами, мастер-классы, консультации, подводятся итоги конкурсов, проходящих внутри учреждения, решаются текущие вопросы, возникающие в проведении воспитательно-образовательного процесса.</p> <p>В апреле 2018 года в ДООУ прошла проверка службы по контролю и надзору в сфере образования Иркутской области требований законодательства (Распоряжение о начале проверки № 03-06-022/18-п.) Замечание о том, что многие издания для 1-ой младшей группы не соответствуют ФГОС ДО (по году выпуска) было устранено. Библиотечный фонд ДООУ пополнился методической литературой по направлениям социально-коммуникативного, познавательного, речевого, художественно-эстетического и физического развития и учреждение было снято с контроля службы по контролю и надзору в сфере образования Иркутской области.</p> <p>Благодаря слаженным, профессиональным действиям контрактного управляющего, заведующего хозяйством, администрации и всех вспомогательных служб ДООУ в 2018 году проведена работа по открытию новой группы для детей ясельного возраста в детском саду.</p> <p>За время ремонтных работ были перенесены рабочие места заведующего хозяйством, старшего воспитателя, специалиста по кадрам, кастелянши, кладовщика, заведующего, помещения сторожей и вахтеров, а также педагогическая и музыкальная кладовые. Все рабочие места были отремонтированы своими силами и средствами. В октябре 2018 года группа «Рябинка» приняла 25 детей 2-3 летнего возраста.</p> <p>В связи с реорганизацией помещений детского сада были заменены планы эвакуации и проведена специальная оценка рабочих мест, за счет средств фонда социального страхования и бюджета Шелеховского муниципального района.</p>
<p>2.3. Плановые проверки</p>	<p>Инспектирование в учреждении проводится в виде плановых или оперативных проверок и мониторинга. В 2018г. прошли следующие плановые проверки:</p> <p>1. Фронтальный контроль «Готовность групп к началу учебного года».</p> <p>Цель: Оценить состояние готовности ДООУ к новому учебному году.</p> <p>Проводился в сентябре в виде смотра во всех группах учреждения. Результаты проверки рассматривались и обсуждались на первом (установочном) педагогическом совете.</p> <p>2. Тематический контроль:</p> <p>- «Организация предметно – развивающей среды в ДООУ в соответствии с ФГОС»</p> <p>Цель: Оценить соответствие РППС современным требованиям к организации образовательного процесса и принципам построения.</p> <p>Проводился в декабре в виде смотра во всех группах учреждения, так же педагоги самостоятельно анализировали и заполняли «Карты самоанализа организации РППС». Результаты проверки рассматривались и обсуждались на втором (тематическом) педагогическом совете.</p> <p>- «Уровень коммуникативной компетентности педагогов ДООУ».</p> <p>Цель: Оценить уровень осуществления работы над повышением личной коммуникативной компетентности</p>

	<p>каждого педагога ДОУ.</p> <p>Проводился в марте в виде наблюдений, бесед, анкетирования. Результаты проверки рассматривались и обсуждались на педагогической планерке.</p> <p>3. Персональный контроль: аттестуемые педагоги Парфёнова Н.Н., Козырева В.А., Аипова Г.Я., Лущикова М.В., Гладковская А.В. на соответствие занимаемой должности.</p> <p>Цель: Оценить уровень работы педагогов в соответствии с требованиями на соответствие занимаемой должности.</p> <p>4. Оперативный контроль:</p> <ul style="list-style-type: none"> - Соблюдение режима дня и организация работы ДОУ с учетом состояния здоровья воспитанников; - Санитарное состояние помещений группы; - Организация совместной деятельности по воспитанию КГН и культуры поведения; - Выполнение режима прогулки; - Проведение утренней гимнастики; - Выполнение норм питания; - Проведение закаливающих процедур; - Организация совместной и самостоятельной деятельности в утренний период времени; - Организация совместной и самостоятельной деятельности во второй половине дня; - Подготовка воспитателя к непосредственной образовательной деятельности; - Планирование воспитательно-образовательного процесса; - Посещаемость, заболеваемость детей; - Оформление и обновление информации в уголке для родителей; - Состояние и ведение документации в группах; - Проведение родительских собраний; - Состояние пожарной и антитеррористической безопасности в ДОУ.
Вывод	<p><i>Управление учреждением осуществляется в режиме развития. Система управления соответствует уставным целям, задачам и функциям. Документы, регламентирующие основную и управленческую деятельность, систематически заполняются и обновляются.</i></p>
3. Анализ содержания и качества подготовки воспитанников	
3.1. Качество подготовки воспитанников	<p>Мониторинг.</p> <ol style="list-style-type: none"> 1. Оценка индивидуального развития дошкольника (усвоение ООП ДОУ). 2. Степень адаптации детей к условиям ДОУ. 3. Готовность воспитанников подготовительных групп к обучению в школе. 4. Посещаемость и заболеваемость. <p>Мониторинг проводится воспитателями групп, инструктором по физической культуре, музыкальными руководителями, педагогом-психологом с оказанием помощи старшего воспитателя. Педагогическая диагностика индивидуального развития ребенка проводится в виде мониторинга, что предполагает непрерывный процесс</p>

	<p>наблюдения, а также учета критериев и показателей. Мониторинг осуществляется в форме регулярных наблюдений педагога за детьми в повседневной жизни и в процессе непосредственной образовательной работы с ними:</p> <ul style="list-style-type: none"> - организованной деятельности в режимные моменты, - самостоятельной деятельности воспитанников; - свободной продуктивной, двигательной или спонтанной игровой деятельности воспитанников; - непосредственно образовательной деятельности. <p>Основным механизмом оценки является фиксация показателей развития воспитанника, посредством наблюдения. Суть педагогической диагностики заключается в том, что при оценке индивидуального развития воспитанников мы соблюдаем два основополагающих принципа:</p> <ul style="list-style-type: none"> • не присваиваем критериям развития ребенка числовую характеристику; • не сравниваем индивидуальные достижения воспитанников между собой. <p>Фиксация показателей развития выражается в словесной (опосредованной) форме: сформирован, не сформирован, находится в стадии формирования. По сути, мы констатируем факт, не придавая данному факту субъективную интерпретацию в плане достаточности или недостаточности. При анализе полученных результатов мы не сравниваем результаты детей между собой. Педагог сопоставляет только индивидуальные достижения конкретного воспитанника, его отдельно взятую динамику.</p> <p>Психолого-педагогический мониторинг: изучение индивидуального развития детей (образовательные достижения), степени адаптации детей, готовности детей к школьному обучению осуществляется в соответствии с утвержденным календарным учебным графиком.</p> <p>Результаты педагогической диагностики используются для решения следующих образовательных задач:</p> <ul style="list-style-type: none"> • индивидуализация образования; • оптимизация работы с группой; • перспективы деятельности ДООУ на следующий учебный год. 																											
Вывод	<p><i>Анализ результатов мониторинга позволил определить уровень реализации ООП ДО МКДОУ - планируемые результаты по всем возрастным группам достигнуты. Воспитанники освоили программный материал, проявляют любознательность, инициативу, что свидетельствует о правильности выбранных методов, приемов, форм работы, использовании лично-ориентированного, индивидуализированного подхода при организации образовательной деятельности.</i></p>																											
3.2. Адаптация детей	<p style="text-align: center;">Адаптационная карта воспитанников</p> <table border="1" style="width: 100%; border-collapse: collapse;"> <thead> <tr> <th rowspan="2">Уровни адаптации</th> <th colspan="2">2016г.</th> <th colspan="2">2017г.</th> <th colspan="2">2018г.</th> </tr> <tr> <th>Кол-во детей</th> <th>%</th> <th>Кол-во детей</th> <th>%</th> <th>Кол-во детей</th> <th>%</th> </tr> </thead> <tbody> <tr> <td>Легкая</td> <td style="text-align: center;">56</td> <td style="text-align: center;">55</td> <td style="text-align: center;">69</td> <td style="text-align: center;">63</td> <td style="text-align: center;">48</td> <td style="text-align: center;">49</td> </tr> <tr> <td>Средняя</td> <td style="text-align: center;">40</td> <td style="text-align: center;">40</td> <td style="text-align: center;">34</td> <td style="text-align: center;">31</td> <td style="text-align: center;">43</td> <td style="text-align: center;">44</td> </tr> </tbody> </table>	Уровни адаптации	2016г.		2017г.		2018г.		Кол-во детей	%	Кол-во детей	%	Кол-во детей	%	Легкая	56	55	69	63	48	49	Средняя	40	40	34	31	43	44
Уровни адаптации	2016г.		2017г.		2018г.																							
	Кол-во детей	%	Кол-во детей	%	Кол-во детей	%																						
Легкая	56	55	69	63	48	49																						
Средняя	40	40	34	31	43	44																						

Усложненная	5	5	7	6	7	7
Деадаптация	-	-	-	-	-	-
Всего детей	101	100%	110	100%	98	100%



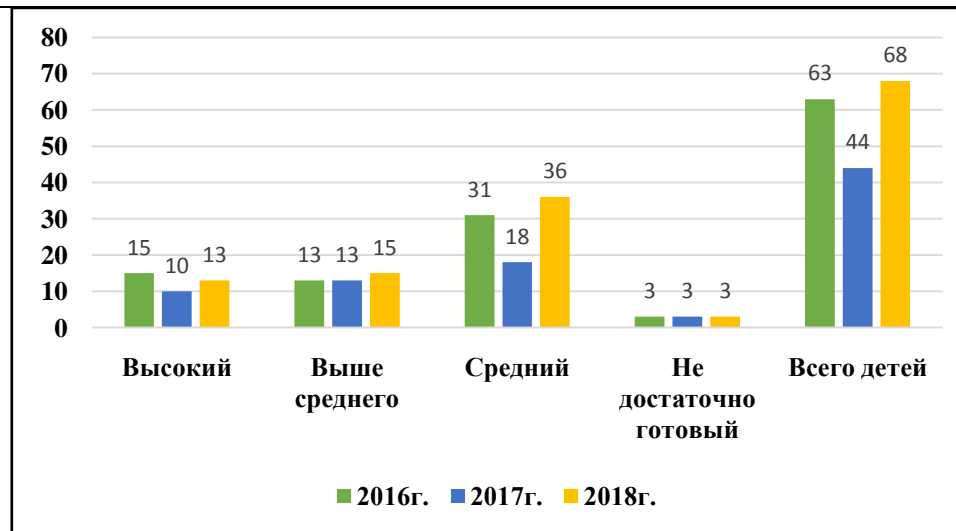
Вывод

Анализ адаптации детей показал стабильно высокие показатели легкого и среднего уровней адаптации к дошкольному учреждению. Деадаптации детей в ДОУ не было.

3.3. Готовность детей к школьному обучению

Результаты изучения уровня готовности детей к школьному обучению

Уровни готовности детей к школьному обучению	2016г.		2017г.		2018г.	
	Кол-во детей	%	Кол-во детей	%	Кол-во детей	%
Высокий	15	24%	10	23%	13	19%
Выше среднего	13	21%	13	30%	15	22%
Средний	31	49%	18	41%	36	53%
Не достаточно готовый	3	5%	3	7%	3	4,5%
Не готовы к школьному обучению	1	1%	0	0%	1	1,5%
Всего детей	63	100%	44	100%	68	100%



Вывод

Анализ результативности уровня готовности детей к школьному обучению показал, что на сентябрь 2018г. 98,5% воспитанников готовы к обучению к школе. В сравнении с предыдущим годом, 1 ребенок не готов к школьному обучению, т.к. психический уровень развития ребенка не соответствует возрастной норме.

3.4. Сохранение и укрепление здоровья воспитанников

Охрана и укрепление здоровья детей, всестороннее физическое развитие, закаливание организма – одно из ведущих направлений ДООУ, поскольку полноценное физическое развитие и здоровье ребенка – это основа формирования личности.

Медицинское обслуживание детей обеспечивается ежедневно медицинской сестрой и врачом-педиатром. Медицинские работники наряду с администрацией и педагогическим коллективом несут ответственность за проведение лечебно-профилактических мероприятий, соблюдение санитарно-гигиенических норм, режима и качества питания воспитанников.

В детском саду имеется медицинский блок, который соответствует санитарным правилам. В него входят:

- процедурный кабинет,
- изолятор,
- кабинет медицинских работников.

Педагоги детского сада ежегодно при построении образовательного процесса берут в расчет уровень здоровья детей и строят образовательную деятельность с учетом этого фактора. Экологические проблемы, отрицательные бытовые факторы, химические добавки в продуктах питания – вот лишь некоторые факторы, агрессивно действующие на здоровье дошкольников.

Содержание физкультурно-оздоровительной работы в ДООУ:

- кинезеологические упражнения

- самомассаж после сна;
- артикуляционную, пальчиковую, дыхательную гимнастику;
- массаж ушных раковин;

Разработана структура рационального двигательного режима по направлениям:

- организованная двигательная деятельность детей;
- самостоятельная двигательная деятельность детей.

Лечебно-профилактические мероприятия в ДОУ:

1. Оздоровительные мероприятия
2. Организация сбалансированного питания
3. Организация гигиенических и противоэпидемиологических мероприятий

Оздоровительные мероприятия

1. Кислородный коктейль
2. Фитотерапия (фиточай)

Гигиенических и противоэпидемиологических мероприятий

1. Ежедневные осмотры детей с целью выявления нездоровых детей.
2. Проведение профилактических прививок, вакцинация от гриппа.
3. Оказание первой медицинской помощи.
4. Проведение профилактической и текущей дезинфекции в группах, кварцевание групп.
5. Проведение противоэпидемиологических мероприятий.

Формирование грамотности в вопросах здоровья осуществляется в трех взаимосвязанных блоках:

Работа с детьми.

Специально организованные тематические, игровые, интегрированные занятия и игры с кинизиологической направленностью, походы, экскурсии, тематические досуги и развлечения, педагогическое проектирование. На протяжении ряда лет ДОУ взаимодействует с учреждениями здравоохранения, обеспечивающих профилактику и коррекцию нарушений в состоянии здоровья как у воспитанников ДОУ (Детская поликлиника), так и у сотрудников детского сада (плановые профилактические осмотры, вакцинация).

Работа с родителями.

Выпуск бюллетеней по ЗОЖ, оформление тематических стендов, открытые занятия, дни Здоровья, индивидуальное консультирование по текущим проблемным вопросам, выступления на родительских собраниях медицинского персонала, совместные мероприятия.

Работа с сотрудниками ДОУ.

Санпросвет работа с сотрудниками ДОУ проводится на общих собраниях работников, при организации лекций по сан. минимуму, освещению вопросов здорового образа жизни в рамках педсоветов, семинаров, МО воспитателей и узких специалистов, психологические тренинги (тренинг повышения самооценки, тренинг профилактики профессионального выгорания), распространение опыта работы по здоровьесберегающим

технологиям.Инструктором по физической культуре систематически проводятся тематические спортивные соревнования с коллективом ДОУ как на улице, так и в физкультурном зале.

В рамках здоровьесберегающей и здоровьесформирующей деятельности учреждения разработана своя программа по укреплению здоровья воспитанников «Радуга здоровья».

3.5. Заболеваемость воспитанников

Количество дней, пропущенных воспитанниками за год

Год	Количество дней, пропущенных воспитанниками за год	Из них по болезни воспитанников	Количество дней, пропущенных по болезни на одного ребенка
2016	38 923	3 730	13
2017	36 682	3 633	12
2018	36 662	3 643	12



Карта показателей заболеваемости воспитанников

Наименование показателей	Всего зарегистрировано случаев заболевания		
	2016	2017	2018
бактериальная дизентерия	0	0	0
энтериты, колиты и гастроэнтериты, вызванные установленными, не установленными и неточно	12	17	8

	<table border="1"> <tr> <td>обозначенными возбудителями</td> <td></td> <td></td> <td></td> </tr> <tr> <td>скарлатина</td> <td>0</td> <td>0</td> <td>0</td> </tr> <tr> <td>ангина(острый тонзиллит)</td> <td>0</td> <td>9</td> <td>17</td> </tr> <tr> <td>грипп и острые инфекции верхних дыхательных путей</td> <td>421</td> <td>454</td> <td>441</td> </tr> <tr> <td>пневмонии</td> <td>36</td> <td>0</td> <td>3</td> </tr> <tr> <td>несчастные случаи, отравления, травмы</td> <td>0</td> <td>1</td> <td>1</td> </tr> <tr> <td>другие заболевания</td> <td>21</td> <td>21</td> <td>36</td> </tr> <tr> <td>Всего</td> <td>490</td> <td>501</td> <td>506</td> </tr> </table>	обозначенными возбудителями				скарлатина	0	0	0	ангина(острый тонзиллит)	0	9	17	грипп и острые инфекции верхних дыхательных путей	421	454	441	пневмонии	36	0	3	несчастные случаи, отравления, травмы	0	1	1	другие заболевания	21	21	36	Всего	490	501	506
обозначенными возбудителями																																	
скарлатина	0	0	0																														
ангина(острый тонзиллит)	0	9	17																														
грипп и острые инфекции верхних дыхательных путей	421	454	441																														
пневмонии	36	0	3																														
несчастные случаи, отравления, травмы	0	1	1																														
другие заболевания	21	21	36																														
Всего	490	501	506																														
Вывод	<p><i>Анализ заболеваемости воспитанников за три года показал снижение среднего показателя пропущенных дней по болезни на одного ребенка. Это говорит об эффективности работы коллектива по снижению заболеваемости воспитанников с учетом возрастных особенностей групп. Количество дней, пропущенных воспитанниками, также снизилось.</i></p> <p><i>Положительная динамика укрепления здоровья воспитанников существует, но необходимо внедрять систему здоровьесбережения в ДОУ, позволяющую спрогнозировать и предупредить детскую заболеваемость.</i></p>																																
3.6. Развитие творческих способностей и интересов воспитанников	<p>В ДОУ работает творческий коллектив педагогов, который совместно с детьми, родителями принимает активное участие в районных, региональных, всероссийских конкурсах, занимая призовые места. В детском саду организуются тематические выставки, проводятся конкурсы (см. Методическая работа).</p> <p>Участие воспитанников и их родителей в конкурсах различного уровня в 2018г.</p> <table border="1"> <thead> <tr> <th>№</th> <th>Уровни</th> <th>Количество конкурсов</th> <th>Количество участников</th> <th>Количество призеров/ % от принявших участие в конкурсах</th> </tr> </thead> <tbody> <tr> <td>1</td> <td>Муниципальный уровень</td> <td>2</td> <td>35</td> <td>14/ 40%</td> </tr> <tr> <td>2</td> <td>Районный уровень</td> <td>17</td> <td>93</td> <td>51/ 55%</td> </tr> <tr> <td>3</td> <td>Областной уровень</td> <td>2</td> <td>4</td> <td>2/ 50%</td> </tr> <tr> <td>4</td> <td>Всероссийский уровень</td> <td>26</td> <td>136</td> <td>107/ 79%</td> </tr> </tbody> </table> <p>В 2016г. – участвовали в 72 конкурсах, 136 детей. В 2017г. – участвовали в 41 конкурсе, 195 детей. В 2018г. – участвовали в 47 конкурсах, 268 детей.</p> <div style="text-align: center;"> <p>■ 2016 ■ 2017 ■ 2018</p> </div>	№	Уровни	Количество конкурсов	Количество участников	Количество призеров/ % от принявших участие в конкурсах	1	Муниципальный уровень	2	35	14/ 40%	2	Районный уровень	17	93	51/ 55%	3	Областной уровень	2	4	2/ 50%	4	Всероссийский уровень	26	136	107/ 79%							
№	Уровни	Количество конкурсов	Количество участников	Количество призеров/ % от принявших участие в конкурсах																													
1	Муниципальный уровень	2	35	14/ 40%																													
2	Районный уровень	17	93	51/ 55%																													
3	Областной уровень	2	4	2/ 50%																													
4	Всероссийский уровень	26	136	107/ 79%																													
Вывод	<i>Таким образом, в 2018 г. возросло количество участия в районных и всероссийских конкурсах с</i>																																

воспитанниками и их семьями. Увеличилось количество призеров, принявших участие в очных районных конкурсах (см. п.1.2. Методическая работа).

3.7. Взаимодействие с родителями воспитанников

Формы организации взаимодействия ДОУ с родителями воспитанников:

- изучение семьи воспитанников: анкетирование, беседы;
- педагогическое просвещение родителей: информационные стенды «Для вас, родители!», «Направления работы ДОУ», где подробно рассказаны ведущие направления деятельности ДОУ:
- образовательное,
- физкультурно-оздоровительное,
- психолого-педагогическое,
- инновационное,
- консультативно-просветительское,
- социально-партнерское,
- деятельность по организации безопасной среды,
- пополнение сайта ДОУ.

Мероприятия по взаимодействию с родителями в 2018г. расписаны в п. 1.2. Методическая работа

Анализ анкет удовлетворённости родителей качеством организации образовательного процесса в ДОУ в 2018г.

№	Показатели удовлетворённости	Процент ответов «полностью согласен» + «скорее согласен» от общего количества анкет	
		2017	2018
1.	Моему ребенку нравится ходить в детский сад	95%	96%
2.	Работа воспитателей и сотрудников детского сада достаточна, чтобы мой ребенок хорошо развивался и был благополучен	100%	99%
3.	В детском саду учитывают интересы и точку зрения моего ребенка	95%	93%
4.	Мой ребенок хорошо ухожен, за ним хороший присмотр в детском саду	98%	100%
5.	Я знаю, что мой ребенок в безопасности в детском саду	93%	100%

	6.	Меня устраивает управление детским садом	93%	96%
	7.	Меня устраивает материально-техническое обеспечение детского сада	86%	82%
	8.	Меня устраивает питание в детском саду	90%	89%
	9.	Меня устраивает подготовка к школе, осуществляемая в детском саду	90%	89%
	10.	Сотрудники детского сада учитывают мнение родителей в своей работе	90%	100%
Процент удовлетворённости			93%	94%

Вывод

Анализ степени удовлетворенности качеством образовательного процесса показывает, что большинство родителей положительно оценивают качество предоставляемых образовательных услуг, но не достаточно высоко оценивают материально-техническое обеспечение детского сада.

4. Анализ качества кадрового обеспечения

4.1. Укомплектованность педагогическими кадрами

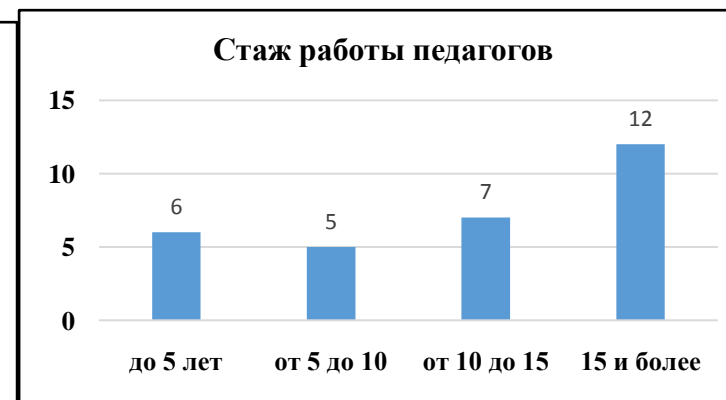
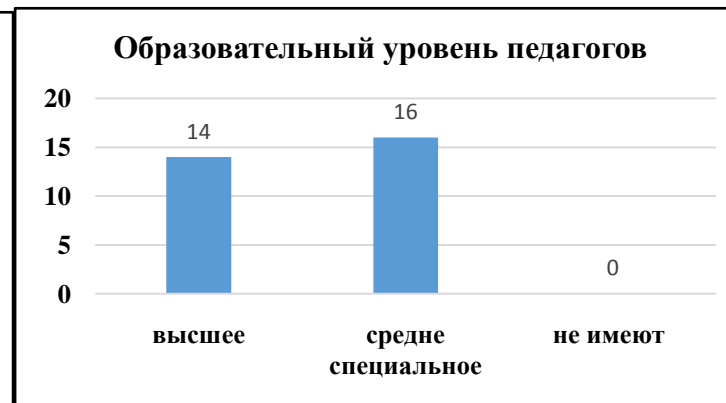
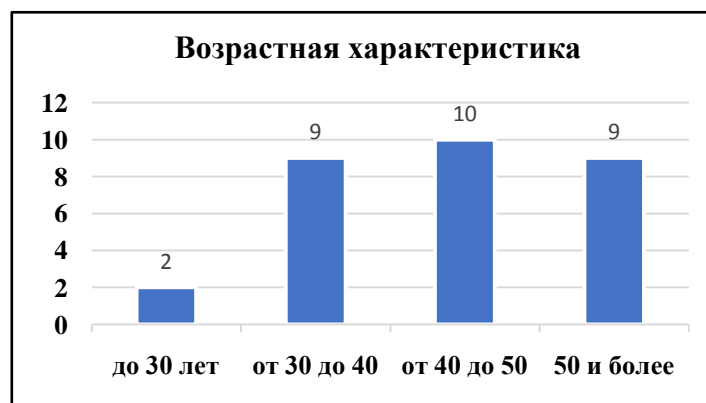
МКДОУ «Детский сад № 15 «Радуга» укомплектован квалифицированными педагогическими, административно-хозяйственными работниками и учебно-вспомогательным персоналом, согласно Единому квалифицированному справочнику должностей руководителей, специалистов и служащих.

Штат педагогических работников укомплектован полностью. Вакансий нет.

Общая численность педагогических работников на декабрь 2018г. составила 30 педагогов, включая узких специалистов.

	руководитель	старший воспитатель	воспитатели	Узкие специалисты		
				музыкальный руководитель	инструктор по ФК	педагог-психолог
всего	1	1	25	2	1	1
возраст						
до 30 лет			2			
от 30 до 40			6	1	1	1
от 40 до 50	1	1	8	1		
50 и более			9			
образование						
высшее	1	1	10	2		1
сред. спец.			15		1	
неокон. высш.						
неокон. сред. спец						
не имеют						

стаж						
до 5 лет			6			
от 5 до 10			4		1	
от 10 до 15			6			1
15 и более	1	1	9	2		
квалификационная категория						
высшая		1	2	2		1
первая			4		1	
соответствие			12			
не имеют			7			



4.2. Система работы по повышению квалификации и переподготовке педагогов

С целью повышения квалификации прошли курсовую подготовку:
 28 педагогов (12 вида курсов) – 93% педагогического коллектива.
 Из них:
 - 2 человека – «Повышение профессиональной компетенции музыкальных руководителей ДОО» ГАУ ДПО ИРО, г. Иркутск;
 - 1 человек – «Инновационная деятельность педагога в условиях ФГОС дошкольного образования» ГАУ ДПО ИРО, г. Иркутск;
 - 2 человека – Экспериментальная лаборатория «Проектирование образовательной деятельности в соответствии с требованиями ФГОС» МБУ ШР «ИМОЦ», г. Шелехов;
 - 14 человек – «Проектирование образовательного процесса в ДОО на основе современных технологий и активных методов обучения» ГБПОУ ИО «ИРКПО», г. Иркутск;
 - 5 человек – «Профессиональный стандарт «Педагог»: готовность воспитателя к выполнению трудовых функций при реализации ФГОС дошкольного образования» ГБПОУ ИО «ИРКПО», г. Иркутск;
 - 6 человек – МСС «Инструментально-методическое обеспечение преемственности образовательной деятельности на уровне дошкольного и начального общего образования» МБУ ШР «ИМОЦ», г. Шелехов;
 - 1 человек – «Современные средства обучения ИОС в работе педагога ДО» ГАУ ДПО ИРО, г. Иркутск;
 - 1 человек – «Основные подходы к организации инклюзивного образования воспитанников с ограниченными возможностями здоровья и детей-инвалидов в условиях дошкольной образовательной организации» ГАУ ДПО ИРО, г. Иркутск;
 - 2 человека – «Технология целеполагания и проектирования современного занятия в ДОО» ФГБОУ ВО «ИГУ» (педагогический институт), г. Иркутск;
 - 1 педагог прошел профессиональную переподготовку, УЦ «Профакадемия», г. Москва;
 - 2 педагога приняли участие в III РСС «Развитие профессиональных компетенций педагога как одно из условий успешной реализации ФГОС ДО»;
 - 15 педагогов повышали свою квалификацию в области ИКТ, посещая и участвуя в практических семинарах МБУ ШР «ИМОЦ», г. Шелехов.

2016 г.		2017 г.		2018 г.	
Всего прошли курсы повышения квалификации		Всего прошли курсы повышения квалификации		Всего прошли курсы повышения квалификации	
19		22		28	
Курсы профессионального мастерства	ИКТ - курсы	Курсы профессионального мастерства	ИКТ - курсы	Курсы профессионального мастерства	ИКТ - курсы
5	17	13	9	18	15

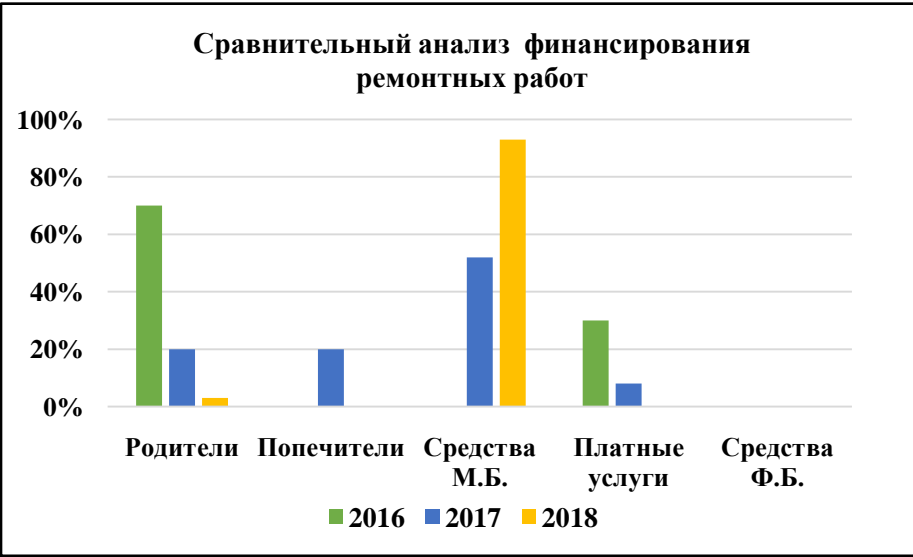
<p>4.3. Аттестация педагогов</p>	<p>В 2018 году - 8 чел. прошли процедуру аттестации <u>На соответствие занимаемой должности</u> - Парфёнова Н.Н. (воспитатель), - Козырева В.А. (воспитатель), - Аипова Г.Я. (воспитатель), - Лущикова М.В. (воспитатель), - Гладковская А.В. (воспитатель). <u>На первую квалификационную категорию</u> - Смирнова Н.В. (воспитатель), - Таркова Ю.В. (воспитатель). <u>На высшую квалификационную категорию</u> - Чистякова С.В. (старший воспитатель)</p>																											
<p>4.4. Творческие достижения педагогов</p>	<p>В 2018 году педагоги продолжали уделять внимание распространению педагогического опыта работы, в том числе в интернете. Всего 9 человек представили опыт работы, в т.ч. на II районных чтениях педагогических работников ШР «Инновационный потенциал педагога как условие повышения качества образования в рамках реализации ФГОС». Это составило 32 % от педагогического персонала. Основное внимание педагоги уделяют распространению опыта на районном уровне, очно, а также на сайте МКДОУ «Детский сад № 15 «Радуга»</p> <table border="1" data-bbox="533 799 2085 1137"> <thead> <tr> <th colspan="2">2016 г.</th> <th colspan="2">2017 г.</th> <th colspan="2">2018 г.</th> </tr> </thead> <tbody> <tr> <td>% педагогов принимающих участие в распространении пед опыта</td> <td>% увеличения педагогов распространяющих их опыт по сравнению с предыдущим годом</td> <td>% педагогов принимающих участие в распространении пед опыта</td> <td>% увеличения педагогов распространяющих их опыт по сравнению с предыдущим годом</td> <td>% педагогов принимающих участие в распространении пед опыта</td> <td>% увеличения педагогов распространяющих их опыт по сравнению с предыдущим годом</td> </tr> <tr> <td>55</td> <td>5</td> <td>30</td> <td>-</td> <td>32</td> <td>2</td> </tr> </tbody> </table> <p>Активность участия педагогов в работе районных методических объединений осталась на том же уровне, но увеличилась активность участия в работе проблемно-творческих групп, муниципальных сетевых проектов.</p> <table border="1" data-bbox="533 1249 1906 1399"> <thead> <tr> <th>2016 г.</th> <th>2017 г.</th> <th>2018 г.</th> </tr> </thead> <tbody> <tr> <td>% педагогов принимающих участие в работе РМО и ПТГ</td> <td>% педагогов принимающих участие в работе РМО и ПТГ</td> <td>% педагогов принимающих участие в работе РМО, ПТГ, МСП</td> </tr> <tr> <td>30%</td> <td>38%</td> <td>42%</td> </tr> </tbody> </table>	2016 г.		2017 г.		2018 г.		% педагогов принимающих участие в распространении пед опыта	% увеличения педагогов распространяющих их опыт по сравнению с предыдущим годом	% педагогов принимающих участие в распространении пед опыта	% увеличения педагогов распространяющих их опыт по сравнению с предыдущим годом	% педагогов принимающих участие в распространении пед опыта	% увеличения педагогов распространяющих их опыт по сравнению с предыдущим годом	55	5	30	-	32	2	2016 г.	2017 г.	2018 г.	% педагогов принимающих участие в работе РМО и ПТГ	% педагогов принимающих участие в работе РМО и ПТГ	% педагогов принимающих участие в работе РМО, ПТГ, МСП	30%	38%	42%
2016 г.		2017 г.		2018 г.																								
% педагогов принимающих участие в распространении пед опыта	% увеличения педагогов распространяющих их опыт по сравнению с предыдущим годом	% педагогов принимающих участие в распространении пед опыта	% увеличения педагогов распространяющих их опыт по сравнению с предыдущим годом	% педагогов принимающих участие в распространении пед опыта	% увеличения педагогов распространяющих их опыт по сравнению с предыдущим годом																							
55	5	30	-	32	2																							
2016 г.	2017 г.	2018 г.																										
% педагогов принимающих участие в работе РМО и ПТГ	% педагогов принимающих участие в работе РМО и ПТГ	% педагогов принимающих участие в работе РМО, ПТГ, МСП																										
30%	38%	42%																										

	<p>В 2018г. процент педагогов, принявших участие в профессиональных конкурсах различного уровня увеличился, за счет участия молодых специалистов ДОУ. По-прежнему все участники показывают высокие результаты деятельности, занимая призовые места.</p>		
	<p>2015-2016 у. г.</p>	<p>2016-2017 у. г.</p>	<p>2017-2018 у. г.</p>
	<p>% педагогов принимающих участие в профессиональных конкурсах</p>	<p>% педагогов принимающих участие в профессиональных конкурсах</p>	<p>% педагогов принимающих участие в профессиональных конкурсах</p>
	<p>46% (13 чел)</p>	<p>41% (11 чел)</p>	<p>47% (14 чел)</p>
<p>Вывод</p>	<p><i>Проводя анализ кадрового состава педагогических работников можно отметить, что все педагоги имеют среднее или высшее профессиональное образование, возросло количество педагогов, аттестованных на соответствие занимаемой должности, 7 педагогов имеют стаж работы менее 2 –х лет, что не позволяло им аттестоваться в минувшем году.</i></p> <p><i>Всего 9 человек представляли и опубликовали свой опыт работы, и это составило 32 % от педагогического персонала. Основное внимание педагоги уделяли распространению опыта на районном уровне, очно, а также на сайте МКДОУ «Детский сад № 15 «Радуга».</i></p> <p><i>Повышали профессиональную компетенцию через прослушивание вебинаров, посещение научно-практических конференций и другие формы работы – 28 педагогов, что увеличилось в сравнении с предыдущим годом.</i></p> <p><i>Активность участия в работе районных методических объединений осталась на том же уровне, но увеличилась активность участия в работе проблемно-творческих групп, муниципальных сетевых проектов.</i></p> <p><i>В 2018г. процент педагогов, принявших участие в профессиональных конкурсах различного уровня увеличился, за счет участия молодых специалистов ДОУ.</i></p> <p><i>В 2019г. планируем аттестацию педагогов на соответствие занимаемой должности, на установление квалификационной категории, продолжать повышать профессиональную компетентность через курсы профессиональной подготовки, участие в работе районных методических объединениях, проблемно-творческих групп, участие в районных, региональных конкурсах профессионального мастерства.</i></p>		
<p>5. Анализ учебно-методического, библиотечно-информационного обеспечения</p>			
<p>5.1. Обеспеченность учебно-методической и художественной литературой</p>	<p>На 2018г. учреждение обеспечено учебно-методической литературой на 90%.</p>		
	<p>Показатели оценки материально-технических условий реализации ООП ДОУ</p>	<p>Критерии оценки материально-технических условий реализации ООП ДОУ</p>	<p>Фактические данные</p>
	<p>средства обучения и воспитания детей</p>	<p>соответствие средств обучения и воспитания возрастным и индивидуальным особенностям развития детей</p>	<p>соответствуют</p>

	учебно-методическое обеспечение ООП ДОУ	обеспеченность ООП ДОУ учебно-методическими комплектами, оборудованием, специальным оснащением	90 %
	материально-техническое обеспечение ООП ДОУ	соответствие материально-технических условий требованиям пожарной безопасности	да
		соответствие материально-технических условий требованиям СанПин	да
	РППС	соответствие РППС требованиям ООП ДУ	да
5.2. Обеспеченность современной информационной базой	Учреждение имеет выход в сеть Интернет, электронную почту: ds15Raduga@mail.ru , собственный сайт: http://ds15raduga.ucoz.ru .		
Вывод	Информация о деятельности учреждения размещается на сайте ДОУ и обновляется своевременно. <i>В 2018 прошло не значительное увеличение библиотечного методического фонда, в основном на личные средства педагогов и средства, предоставленные попечителями. В 2019г. планируется пополнение программного обеспечения методическими пособиями, литературой, дидактическими играми, игрушками за счет средств федерального бюджета (субвенции)</i>		
6. Анализ материально-технической базы			
6.1. Состояние и использование материально-технической базы	<p>В дошкольном учреждении создана материально-техническая база для жизнеобеспечения и развития детей. Здание детского сада светлое, имеется центральное отопление, вода, канализация, сантехническое оборудование.</p> <p>Материально-техническая база:</p> <ul style="list-style-type: none"> • музыкальный зал • спортивный зал; • кабинет педагога-психолога; • информационно-методический кабинет (кабинет старшего воспитателя); • медицинский блок; • прачечная; • пищеблок; • спортивная площадка. <p>Оснащение:</p> <ul style="list-style-type: none"> • компьютер – 17 шт.; • моноблок – 1 шт.; • мультимедийный проектор - 2 шт.; • ноутбук – 4 шт. • акустическая система – 1 шт.; • интерактивная доска – 1 шт. 		

	Показатели обновлений	Количество / средства финансирования					
	Информационно-технические (компьютеры и т.д.)	Приобретен ноутбук для работы воспитателей в новую группу на средства попечителя (сумма включена в приобретения для новой группы) и для работы кладовщику- 10000 руб.					
	Методические материалы (пособия, дид. игры, картины, методическая литература и т.д.)	Приобретены на средства попечителя на сумму 4559 руб.					
	Игрушки	Приобретены на средства субвенции (областной бюджет) на сумму 48 909,50 руб.					
	Оборудование на участки (теневые навесы)	Установлены (8 шт.) на средства местного и областного бюджета на сумму 1 097 600 руб.					
	Музыкальные инструменты (Электронное пианино в музыкальный зал)	Приобретено на средства субвенции (областной бюджет) на сумму 64 590,50 руб.					
	Мебель в группы (кабинки, полочки для книг, для обуви, кровати, игровая мягкая мебель и т.д.)	Приобретено на средства субвенции (областной бюджет), благотворительную помощь родителей на сумму 99 940 руб.					
	Открытие новой группы «Рябинка» (игрушки, мебель, мягкий инвентарь, посуда, магнитофон, хозяйственно-бытовой инвентарь увлажнитель воздуха, гардины тюль, ковровые покрытия, стенд в приемную, бактерицидная лампа, ноутбук)	Приобретено оборудование из средств областного, местного бюджета, попечителей и родителей на сумму 477 471,82 руб.					
Вывод	<p>Таким образом, для повышения качества предоставляемых услуг были приобретены методические материалы, мебель в группы, игрушки, оборудование на участки, музыкальные инструменты.</p> <p>В 2019г. планируется пополнение игровым материалом группы для развития РППС, а также игрового и спортивного оборудования на участки, в том числе - участка новой группы «Рябинка»</p>						
6.2. Ремонтные работы	Ремонтные работы, проведенные в 2018 г.						
	№ п.п.	Наименование мероприятий	Источник финансирования				
			Внебюджетные средства (тыс. руб.)			Бюджетные средства (тыс. руб.)	
			Попечители, др. (ИП, предприятие)	родители	средства от платных	МБ	ОБ, ФБ

				услуг		
1.	Побелка, покраска: - коридора первого этажа; - лестничные пролеты и тамбура; - прачечная; - входные двери, - сан. узел, - кухня (стены, плинтуса), - склад (овощехранилище), Ремонт музыкальной и педагогической кладовых				40000	
2.	Ремонт в группах (покраска, побелка, постилка линолеума)		23114			
3.	Покраска групповых участков		2070			
4.	- Ремонт гр. «Рябинка» - Ремонт методического кабинета - Ремонт вахты				785016,35	
	Итого	-	25184	-	825 016,35	-
	Общая сумма	850 200,35 руб.				



	<p>Родители - 3 % Платные услуги - 0% Местный бюджет- 97 % Федеральный бюджет-0% Попечители - 0%</p>			
Вывод	<i>Сравнительный анализ финансирования ремонтных работ за три года показал значительное снижение участия родителей в ремонтных работах. В 2018 году ремонтные работы осуществлялись в основном за счет средств местного бюджета, так как в районе возобновилось финансирование данной статьи расходов.</i>			
6.3. Финансовые условия реализации ООП ДОУ	Карта анализа финансовых условий реализации основной образовательной программы ДОУ			
	Показатели оценки финансовых условий реализации ООП ДОУ	Критерии оценки финансовых условий реализации ООП ДОУ	Фактические данные	
			2017	2018
	Выделенные средства субвенции (исходя из показателя 500 руб. на 1 ребенка)	фактический объем расходов на реализацию ООП ДОУ	144000 руб.	147000 руб.
	Привлечение дополнительных финансов на реализацию ООП ДОУ (участие в конкурсах, грантовых проектах) Поступления от дополнительной образовательной деятельности.	объем привлечения финансов на реализацию ООП ДОУ	900 руб.	600 руб.
	Спонсорская, благотворительная помощь попечителей, родителей или сторонних организаций.	объем привлечения финансов на реализацию ООП ДОУ	51 586 руб.	85567,50 руб.
Бюджетные средства (областные, федеральные по программам)	фактический объем расходов на реализацию ООП ДОУ	199 254 руб.	1 565 071, 80 руб.	
Вывод	<i>Большая часть средств поступила из Федерального бюджета, которая была израсходована на игровое, спортивное оборудование и детскую мебель; и средства программы «Народные инициативы», которые были использованы на приобретение 8 тентовых навесов и малых игровых форм на участки детского сада</i>			
7. Анализ функционирования внутренней системы оценки качества образования				
7.1. Карта анализа оценки качества основной	<p>Внутренняя система оценки качества образования (далее – ВСОКО) разработана коллективом МКДОУ «Детский сад № 15 «Радуга» в 2015 году.</p> <p>В 2018г. ВСОКО проводилось в соответствие с утвержденным планом-графиком. Распределение работы</p>			

образовательной программы МКДОУ «Детский сад № 15 «Радуга»

между сотрудниками педагогического, административного, учебно-вспомогательного коллектива, позволило провести работу в минимальные сроки.

Объектами анализа являлись:

- ООП ДОУ;
- педагогический коллектив ДОУ;
- предметно-пространственная развивающая среда ДОУ;
- материально-техническая база ДОУ;
- финансовое обеспечение ООП ДОУ;
- родители (законные представители);
- воспитанники ДОУ.

При проведении ВСОКО использовались оптимальные методы и средства сбора первичных данных, позволяющие быстро и в необходимом объеме собрать информацию, фиксировавшуюся в аналитических картах, а именно: экспресс-экспертиза; наблюдение; мониторинг; анкетирование.

Показатели соответствия ООП ДОУ требованиям ФГОС ДО	Критерии оценки соответствия ООП ДОУ требованиям ФГОС ДО	Фактические данные
наличие ООП ДОУ	наличие/отсутствие основной образовательной программы дошкольного образования	наличие
структурные компоненты ООП ДОУ	наличие обязательной части ООП ДОУ и части, формируемой участниками образовательных отношений в целевом, содержательном и организационном разделе	да
учет возрастных и индивидуальных особенностей детского контингента	соответствие целевого, содержательного и организационного компонента ООП ДОУ возрастным и индивидуальным особенностям детского контингента	да
учет спроса на образовательные услуги со стороны потребителей	целевая направленность, содержательный и организационный компонент ООП ДОУ в части, формируемой участниками образовательных отношений, разработаны в соответствии с изучением спроса на образовательные услуги со стороны потребителей	да
	целевая направленность, содержательный и организационный компонент ООП ДОУ в части, формируемой участниками образовательных отношений, разработаны в соответствии со спецификой национальных, социокультурных и иных условий, в которых осуществляется образовательная деятельность.	да
учет потребностей и возможностей	целевая направленность, содержательный и организационный компонент ООП ДОУ в части, формируемой участниками образовательных отношений, разработаны в соответствии со спецификой национальных, социокультурных и иных условий, в которых осуществляется образовательная деятельность.	да

	<p>всех участников образовательных отношений в процессе определения цели, содержания и организационных форм работы</p>	<p>организационный компонент ООП ДОУ разработаны на основе учета потребностей и возможностей всех участников образовательных отношений</p>																																																		
<p>7.2. Карта анализа качества психолого-педагогических условий реализации дошкольного образования в МКДОУ «Детский сад № 15 «Радуга»</p>	<table border="1"> <thead> <tr> <th data-bbox="533 284 698 440">№ показателя</th> <th data-bbox="698 284 1198 440">Показатели и индикаторы</th> <th data-bbox="1198 284 1420 440">Показатель /индикатор подтверждается 3</th> <th data-bbox="1420 284 1641 440">Показатель /индикатор скорее подтверждается 2</th> <th data-bbox="1641 284 1863 440">Показатель /индикатор скорее не подтверждается 1</th> <th data-bbox="1863 284 2085 440">Показатель /индикатор не подтверждается 0</th> </tr> </thead> <tbody> <tr> <td data-bbox="533 440 698 1342" rowspan="8">Оценка взаимодействия сотрудников с детьми</td> <td data-bbox="698 440 1198 517">Сотрудники создают и поддерживают доброжелательную атмосферу в группе</td> <td data-bbox="1198 440 1420 517">*</td> <td data-bbox="1420 440 1641 517"></td> <td data-bbox="1641 440 1863 517"></td> <td data-bbox="1863 440 2085 517"></td> </tr> <tr> <td data-bbox="698 517 1198 608">Сотрудники способствуют установлению доверительных отношений с детьми</td> <td data-bbox="1198 517 1420 608">*</td> <td data-bbox="1420 517 1641 608"></td> <td data-bbox="1641 517 1863 608"></td> <td data-bbox="1863 517 2085 608"></td> </tr> <tr> <td data-bbox="698 608 1198 670">Сотрудники чутко реагируют на инициативу детей в общении</td> <td data-bbox="1198 608 1420 670">*</td> <td data-bbox="1420 608 1641 670"></td> <td data-bbox="1641 608 1863 670"></td> <td data-bbox="1863 608 2085 670"></td> </tr> <tr> <td data-bbox="698 670 1198 798">Взаимодействуя с детьми, сотрудники учитывают их возрастные и индивидуальные особенности</td> <td data-bbox="1198 670 1420 798">*</td> <td data-bbox="1420 670 1641 798"></td> <td data-bbox="1641 670 1863 798"></td> <td data-bbox="1863 670 2085 798"></td> </tr> <tr> <td data-bbox="698 798 1198 890">Сотрудники уделяют специальное внимание детям с особыми потребностями</td> <td data-bbox="1198 798 1420 890"></td> <td data-bbox="1420 798 1641 890">*</td> <td data-bbox="1641 798 1863 890"></td> <td data-bbox="1863 798 2085 890"></td> </tr> <tr> <td data-bbox="698 890 1198 968">Сотрудники используют позитивные способы коррекции поведения детей</td> <td data-bbox="1198 890 1420 968"></td> <td data-bbox="1420 890 1641 968">*</td> <td data-bbox="1641 890 1863 968"></td> <td data-bbox="1863 890 2085 968"></td> </tr> <tr> <td data-bbox="698 968 1198 1203">Педагоги планируют образовательную работу (развивающие игры, занятия, прогулки, беседы, экскурсии и пр.) с каждым ребенком и с группой детей на основании данных психолого-педагогической диагностики развития каждого ребенка</td> <td data-bbox="1198 968 1420 1203">*</td> <td data-bbox="1420 968 1641 1203"></td> <td data-bbox="1641 968 1863 1203"></td> <td data-bbox="1863 968 2085 1203"></td> </tr> <tr> <td data-bbox="698 1203 1198 1342">Дети постоянно находятся в поле внимания взрослого, который при необходимости включается в игру и другие виды деятельности</td> <td data-bbox="1198 1203 1420 1342">*</td> <td data-bbox="1420 1203 1641 1342"></td> <td data-bbox="1641 1203 1863 1342"></td> <td data-bbox="1863 1203 2085 1342"></td> </tr> </tbody> </table>					№ показателя	Показатели и индикаторы	Показатель /индикатор подтверждается 3	Показатель /индикатор скорее подтверждается 2	Показатель /индикатор скорее не подтверждается 1	Показатель /индикатор не подтверждается 0	Оценка взаимодействия сотрудников с детьми	Сотрудники создают и поддерживают доброжелательную атмосферу в группе	*				Сотрудники способствуют установлению доверительных отношений с детьми	*				Сотрудники чутко реагируют на инициативу детей в общении	*				Взаимодействуя с детьми, сотрудники учитывают их возрастные и индивидуальные особенности	*				Сотрудники уделяют специальное внимание детям с особыми потребностями		*			Сотрудники используют позитивные способы коррекции поведения детей		*			Педагоги планируют образовательную работу (развивающие игры, занятия, прогулки, беседы, экскурсии и пр.) с каждым ребенком и с группой детей на основании данных психолого-педагогической диагностики развития каждого ребенка	*				Дети постоянно находятся в поле внимания взрослого, который при необходимости включается в игру и другие виды деятельности	*			
№ показателя	Показатели и индикаторы	Показатель /индикатор подтверждается 3	Показатель /индикатор скорее подтверждается 2	Показатель /индикатор скорее не подтверждается 1	Показатель /индикатор не подтверждается 0																																															
Оценка взаимодействия сотрудников с детьми	Сотрудники создают и поддерживают доброжелательную атмосферу в группе	*																																																		
	Сотрудники способствуют установлению доверительных отношений с детьми	*																																																		
	Сотрудники чутко реагируют на инициативу детей в общении	*																																																		
	Взаимодействуя с детьми, сотрудники учитывают их возрастные и индивидуальные особенности	*																																																		
	Сотрудники уделяют специальное внимание детям с особыми потребностями		*																																																	
	Сотрудники используют позитивные способы коррекции поведения детей		*																																																	
	Педагоги планируют образовательную работу (развивающие игры, занятия, прогулки, беседы, экскурсии и пр.) с каждым ребенком и с группой детей на основании данных психолого-педагогической диагностики развития каждого ребенка	*																																																		
	Дети постоянно находятся в поле внимания взрослого, который при необходимости включается в игру и другие виды деятельности	*																																																		

Оценка психолого-педагогических условий социально-личностного развития ребенка в процессе организации познавательной деятельности	Педагоги создают условия для развития у детей представлений о физических свойствах окружающего мира	*			
	Педагоги создают условия для развития у детей географических представлений		*		
	Педагоги создают условия для развития у детей представлений о Солнечной системе и различных космических явлениях (наблюдают за движением Солнца и Луны, рассматривают звездное небо; рассказывают о вращении планет вокруг Солнца; показывают на открытках, слайдах изображения созвездий, комет, метеоритов,		*		
	Педагоги создают условия для развития познавательной активности и самостоятельности детей в естественнонаучном познании (организуют проблемные ситуации, совместное обсуждение возникающих	*			
	Педагоги способствуют развитию у детей интереса к культуре народов мира		*		
	Приобщают детей к культуре их Родины	*			
	Знакомят с образом жизни человека в прошлом и настоящем		*		
	Педагоги развивают у детей элементарные представления о техническом прогрессе		*		
	Педагоги обеспечивают условия для развития у детей интереса и эмоционально-положительного отношения к живой природе	*			
	Педагоги обеспечивают условия для развития у детей экологического сознания	*			
	Создают условия для экспериментирования и творческой активности детей (выращивание растений из семян, составление гербариев; сочинение рассказов и сказок	*			

	Оценка психолого-педагогических условий социально-личностного развития ребенка в процессе организации конструктивной деятельности	Педагоги создают условия для развития у детей интереса к конструированию	*			
		Педагоги учат детей планировать, подбирать и соотносить детали, создавать конструкции по собственному замыслу, заданным условиям,		*		
		Педагоги знакомят детей с разными видами конструкторов	*			
		Педагоги поощряют творческую активность детей в конструктивной	*			
		Педагоги поощряют сотрудничество детей при создании коллективных построек (помогают создать общий замысел, распределить действия, вместе подобрать необходимые детали и материалы и пр.)	*			
	Оценка психолого-педагогических условий социально-личностного развития ребенка в процессе организации познавательно-исследовательской деятельности	Педагоги создают условия для развития у детей интереса к математике	*			
		Педагоги в соответствии с возрастными возможностями детей, создают условия для развития умственных действий: выделения и сравнения признаков различных предметов и явлений, их свойств; сериации, классификации (предлагают подобрать предметы по форме, цвету, величине, назначению, разложить в порядке возрастания - убывания одного или нескольких признаков, выделить из набора картинок мебель, одежду, растения и т.д., собрать пирамидку, матрешку, и т.п.).	*			
		Педагоги развивают у детей представления о количестве и числе	*			
		Педагоги знакомят детей с различными средствами и способами измерения		*		

		Педагоги создают условия для развития у детей элементарных геометрических представлений (знакомят с основными геометрическими фигурами и формами, учат их называть, различать, изображать)	*			
		Педагоги развивают у детей пространственные представления: учат определять взаимное расположение предметов («верх-низ», «над-под», «рядом», «справа», «слева» и др.);	*			
		Педагоги создают условия для развития у детей представлений о времени и способах его измерения (знакомят с основными временными интервалами: минута, час, день, неделя, месяц, год; временными соотношениями: вчера, сегодня, завтра, раньше, позже; рассказывают об определении времени по часам и календарю)		*		
		Педагоги используют развивающие компьютерные игры для ознакомления детей с элементарными правилами пользования компьютером.				*
	Оценка психолого-педагогических условий социально-личностного развития ребенка в процессе организации театрализованной деятельности	Педагоги приобщают детей к театральной культуре	*			
		Педагоги создают условия для развития способностей детей в театрализованной	*			
		Педагоги создают условия для развития творческой активности и самореализации детей в театрализованной деятельности	*			
		Педагоги реализуют индивидуальный подход в организации театрализованной деятельности детей (стремятся привлечь каждого ребенка к участию в спектаклях или других выступлениях, предлагают главные роли застенчивым детям, вовлекают в спектакли детей с речевыми трудностями и пр.).	*			

		Педагоги создают условия для совместной театрализованной деятельности детей и взрослых (ставят спектакли с участием детей, родителей, сотрудников; организуют выступления детей старших групп перед малышами и пр.).		*		
		Педагоги создают условия для взаимосвязи театрализованной и других видов деятельности в педагогическом процессе (используют игры-драматизации на занятиях по развитию речи и музыкальных занятиях, при чтении художественной литературы, организации сюжетно-ролевой игры; на занятиях по художественному труду изготавливают атрибуты и элементы декораций и костюмов	*			
	Оценка психолого-педагогических условий социально-личностного развития ребенка в процессе организации коммуникативной и речевой деятельности	Сотрудники создают условия для развития у детей речевого общения со	*			
		Педагоги способствуют обогащению	*			
		Педагоги поощряют речевое творчество	*			
		Сотрудники создают условия для развития у детей правильной речи	*			
		Педагоги создают условия для развития речевого мышления детей	*			
		Педагоги создают условия для развития у детей планирующей и регулирующей		*		
		Педагоги создают условия для подготовки детей к чтению и письму		*		
		Педагоги создают условия для обучения детей второму языку				*
	Оценка психолого-педагогических условий социально-	Сотрудники создают условия для развития у детей положительного самоощущения, уверенности в себе, чувства собственного достоинства	*			
		Сотрудники создают условия для формирования у детей положительного	*			

	Оценка психолого-педагогических условий социально-личностного развития ребенка в процессе организации физического развития детей	Сотрудники создают условия для развития у детей инициативности, самостоятельности, ответственности	*			
		Взрослые создают условия для развития сотрудничества между детьми	*			
		Педагоги приобщают детей к нравственным ценностям	*			
		Взрослые способствуют формированию у детей положительного отношения к труду	*			
		Взрослые создают предпосылки для развития у детей гражданского самосознания		*		
		Педагоги создают условия для формирования у детей навыков безопасного поведения	*			
	Оценка психолого-педагогических условий социально-личностного развития ребенка в процессе организации физического развития детей	Педагоги способствуют становлению у детей ценностей здорового образа жизни	*			
		Педагоги создают условия для различных видов двигательной активности детей	*			
		В ходе организованных физкультурных занятий и свободной физической активности детей педагоги реализуют	*			
		Педагоги создают условия для творческого самовыражения детей в процессе физической активности			*	
		Проводится работа по профилактике и снижению заболеваемости детей (используются различные виды закаливания, дыхательная гимнастика, воздушные и солнечные ванны, витаминно-фито- и физиотерапия, массаж, корригирующая гимнастика и т.п.; ведется систематическая работа с часто и длительно болеющими детьми и т.п.).				*

		Питание детей организовано в соответствии с медицинскими требованиями		*		
		Питание детей осуществляется с учетом индивидуальной диеты детей			*	
		ИТОГО	Баллы, проценты 160 б. / 87%			
7.3.Карта анализа оценки качества развивающей предметно-пространственной среды в МКДОУ «Детский сад № 15 «Радуга»	№	Показатели и индикаторы	Показатель /индикатор подтверждается 3	Показатель /индикатор скорее подтверждается 2	Показатель /индикатор скорее не подтверждается 1	Показатель /индикатор не подтверждается 0
	1	Организация среды в ДОУ обеспечивает реализацию основной образовательной программы	*			
	2	Развивающая предметно-пространственная среда ДОУ соответствует возрасту детей	*			
	3.	В ДОУ обеспечена доступность предметно-пространственной среды для воспитанников, в том числе детей с ограниченными возможностями здоровья и детей-инвалидов			*	
	4.	Предметно-пространственная среда ДОУ обеспечивает условия для физического развития, охраны и укрепления здоровья, коррекции недостатков развития детей	*			
	5.	Предметно-пространственная среда в ДОУ обеспечивает условия для эмоционального благополучия и личностного развития детей (имеются индивидуальные шкафчики для одежды, личных вещей, игрушек детей; оборудованы уголки уединения и уютные зоны отдыха; экспонируются фотографии ребенка и его семьи; в групповых и других помещениях, на лестничных пролетах, в проходах, холлах организованы выставки с поделками детей и пр.)	*			

6.	Предметно-пространственная среда ДОУ обеспечивает условия для развития игровой деятельности детей	*			
7.	Предметно-пространственная среда ДОУ обеспечивает условия для познавательного развития детей (выделены помещения или зоны, оснащенные оборудованием, приборами и материалами для разных видов познавательной деятельности детей - книжный уголок, библиотека, зимний сад, огород, «живой уголок» и др.)	*			
8.	Предметно-пространственная среда ДОУ обеспечивает условия для художественно-эстетического развития детей (помещения ДОУ и участок оформлены с художественным вкусом; выделены помещения или зоны, оснащенные оборудованием и материалами для изобразительной, музыкальной, театрализованной деятельности детей)	*			
9.	Предметно-пространственная развивающая среда ДОУ является трансформируемой т.е. может меняться в зависимости от образовательной ситуации, в том числе, от меняющихся интересов и возможностей детей	*			
10.	Предметно-пространственная развивающая среда ДОУ является полифункциональной		*		
11.	Предметно-пространственная развивающая среда ДОУ является вариативной		*		

12.	В ДОУ созданы условия для информатизации образовательного процесса (для демонстрации детям познавательных, художественных, мультипликационных фильмов, литературных, музыкальных произведений и др.; для поиска в информационной среде материалов, обеспечивающих реализацию основной образовательной программы; для предоставления информации о Программе семье, всем заинтересованным лицам, вовлеченным в образовательную деятельность, а также широкой общественности; для обсуждения с родителями детей вопросов, связанных с реализацией Программы и т.п.)	*			
13.	Предметно-пространственная среда ДОУ и ее элементы соответствуют требованиям по обеспечению надежности и безопасности	*			
итого		35 балла / 89%			

7.4.Карта анализа кадровых условий реализации основной образовательной программы МКДОУ «Детский сад № 15 «Радуга»			
	Показатели оценки кадровых условий реализации ООП ДОО	Критерии оценки кадровых условий реализации ООП ДОО	Фактически данные
	квалификация педагогических работников	соответствие квалификации педагогических работников требованиям, установленным в Едином квалификационном справочнике должностей руководителей, специалистов и служащих	100%
	квалификация учебно-вспомогательного персонала	соответствие квалификации учебно-вспомогательного персонала требованиям, установленным в Едином квалификационном справочнике должностей руководителей, специалистов и служащих	100%
	должностной состав реализации ООП ДО	соответствие должностей педагогических работников содержанию ООП ДО	да
профильная направленность квалификации педагогических		да	

		работников в соответствии с занимающей должностью	
	количественный состав реализации ООП ДО	отсутствие вакансий	да
	компетенции педагогических работников	<ul style="list-style-type: none"> - способность педагогических работников обеспечивать эмоциональное благополучие детей - способность педагогических работников обеспечивать поддержку индивидуальности и инициативы детей - способность педагогических работников устанавливать правила взаимодействия в разных ситуациях - способность педагогических работников к построению вариативного образования, ориентированного на индивидуальные особенности развития детей - способность педагогических работников к конструктивному взаимодействию с родителями воспитанников. 	да
Вывод	<p><i>По результатам проведения ВСОКО были сделаны следующие выводы:</i></p> <ol style="list-style-type: none"> 1. Основная образовательная программа МКДОУ «Детский сад № 15 «Радуга» соответствует ФГОС ДО. 2. Психолого-педагогические условия реализации основной образовательной программы в МКДОУ «Детский сад № 15 «Радуга» созданы на 87%. 3. Предметно-пространственная развивающая среда ДОУ сформирована на 89%. 4. Кадровые условия реализации ООП ДОУ соответствуют ФГОС ДО. 5. Материально-технические условия реализации основной образовательной программы соответствуют ФГОС ДО. 6. Финансовые условия реализации основной образовательной программы признаны удовлетворительными. 7. Удовлетворённость родителей качеством организации образовательного процесса в ДОУ составила 94% 8. Результаты адаптации воспитанников к условиям пребывания в ДОУ составили 100% (декабрь 2018). 9. Результаты изучения уровня готовности детей к школьному обучению составили 98,5% (декабрь 2018). 10. Уровень заболеваемости воспитанников ДОУ в пределах возрастной нормы. <p><i>Данная система оценки позволила объективно оценить качество образования в ДОУ, условия реализации образовательной программы дошкольного образования.</i></p> <p><i>На основании выше изложенного было принято решение:</i></p> <ul style="list-style-type: none"> - продолжать создание психолого-педагогических условий реализации ООП ДОУ; - совершенствовать предметно-пространственную развивающую среду ДОУ; - привлекать финансовые средства для реализации ООП ДОУ, за счет участия в грантовых конкурсах; - укреплять единое поле взаимодействия семьи и ДОУ; - продолжать работу по укреплению здоровья воспитанников ДОУ. 		

2 часть

**ПОКАЗАТЕЛИ
ДЕЯТЕЛЬНОСТИ ДОШКОЛЬНОЙ ОБРАЗОВАТЕЛЬНОЙ ОРГАНИЗАЦИИ,
ПОДЛЕЖАЩЕЙ САМООБСЛЕДОВАНИЮ**

№ п/п	Показатели	Единица измерения
1.	Образовательная деятельность	
1.1	Общая численность воспитанников, осваивающих образовательную программу дошкольного образования, в том числе:	329 человек
1.1.1	В режиме полного дня (8 - 12 часов)	329 человек
1.1.2	В режиме кратковременного пребывания (3 - 5 часов)	0 человек
1.1.3	В семейной дошкольной группе	0 человек
1.1.4	В форме семейного образования с психолого-педагогическим сопровождением на базе дошкольной образовательной организации	0 человек
1.2	Общая численность воспитанников в возрасте до 3 лет	74 человек
1.3	Общая численность воспитанников в возрасте от 3 до 8 лет	255 человек
1.4	Численность/удельный вес численности воспитанников в общей численности воспитанников, получающих услуги присмотра и ухода:	329 человек/ 100%
1.4.1	В режиме полного дня (8 - 12 часов)	329 человек/ 100%
1.4.2	В режиме продленного дня (12 - 14 часов)	0 человек/ 0 %
1.4.3	В режиме круглосуточного пребывания	0 человек/ 0 %
1.5	Численность/удельный вес численности воспитанников с ограниченными возможностями здоровья в общей численности воспитанников, получающих услуги:	0 человек/ 0 %
1.5.1	По коррекции недостатков в физическом и (или) психическом развитии	0 человек/ 0 %
1.5.2	По освоению образовательной программы дошкольного образования	0 человек/ 0 %
1.5.3	По присмотру и уходу	0 человек/ 0 %
1.6	Средний показатель пропущенных дней при посещении дошкольной образовательной организации по болезни на одного воспитанника	12 дней/ реб.
1.7	Общая численность педагогических работников, в том числе:	30 человек
1.7.1	Численность/удельный вес численности педагогических работников, имеющих высшее образование	14 человек/ 47 %
1.7.2	Численность/удельный вес численности педагогических работников, имеющих высшее образование педагогической направленности (профиля)	14 человек/ 47 %
1.7.3	Численность/удельный вес численности педагогических работников, имеющих среднее профессиональное образование	16 человек/ 53 %
1.7.4	Численность/удельный вес численности педагогических работников, имеющих среднее профессиональное	

	образование педагогической направленности (профиля)	
1.8	Численность/удельный вес численности педагогических работников, которым по результатам аттестации присвоена квалификационная категория, в общей численности педагогических работников, в том числе:	11 человек/ 37 %
1.8.1	Высшая	6 человека/ 20%
1.8.2	Первая	5 человек/ 17%
1.9	Численность/удельный вес численности педагогических работников в общей численности педагогических работников, педагогический стаж работы которых составляет:	
1.9.1	До 5 лет	6 человек/ 20 %
1.9.2	Свыше 30 лет	5 человек/ 17 %
1.10	Численность/удельный вес численности педагогических работников в общей численности педагогических работников в возрасте до 30 лет	2 человек/ 7 %
1.11	Численность/удельный вес численности педагогических работников в общей численности педагогических работников в возрасте от 55 лет	6 человек/ 20 %
1.12	Численность/удельный вес численности педагогических и административно-хозяйственных работников, прошедших за последние 5 лет повышение квалификации/профессиональную переподготовку по профилю педагогической деятельности или иной осуществляемой в образовательной организации деятельности, в общей численности педагогических и административно-хозяйственных работников	28 человек/ 93 %
1.13	Численность/удельный вес численности педагогических и административно-хозяйственных работников, прошедших повышение квалификации по применению в образовательном процессе федеральных государственных образовательных стандартов в общей численности педагогических и административно-хозяйственных работников	28 человек/ 93 %
1.14	Соотношение "педагогический работник/воспитанник" в дошкольной образовательной организации	1/11
1.15	Наличие в образовательной организации следующих педагогических работников:	
1.15.1	Музыкального руководителя	да
1.15.2	Инструктора по физической культуре	да
1.15.3	Учителя-логопеда	нет
1.15.4	Логопеда	нет
1.15.5	Учителя-дефектолога	нет
1.15.6	Педагога-психолога	да
2.	Инфраструктура	
2.1	Общая площадь помещений, в которых осуществляется образовательная деятельность, в расчете на одного воспитанника	1, 92 кв. м
2.2	Площадь помещений для организации дополнительных видов деятельности воспитанников	104,1 кв. м
2.3	Наличие физкультурного зала	да
2.4	Наличие музыкального зала	да
2.5	Наличие прогулочных площадок, обеспечивающих физическую активность и разнообразную игровую деятельность воспитанников на прогулке	да

заведующий *Моздрина Е.В.*